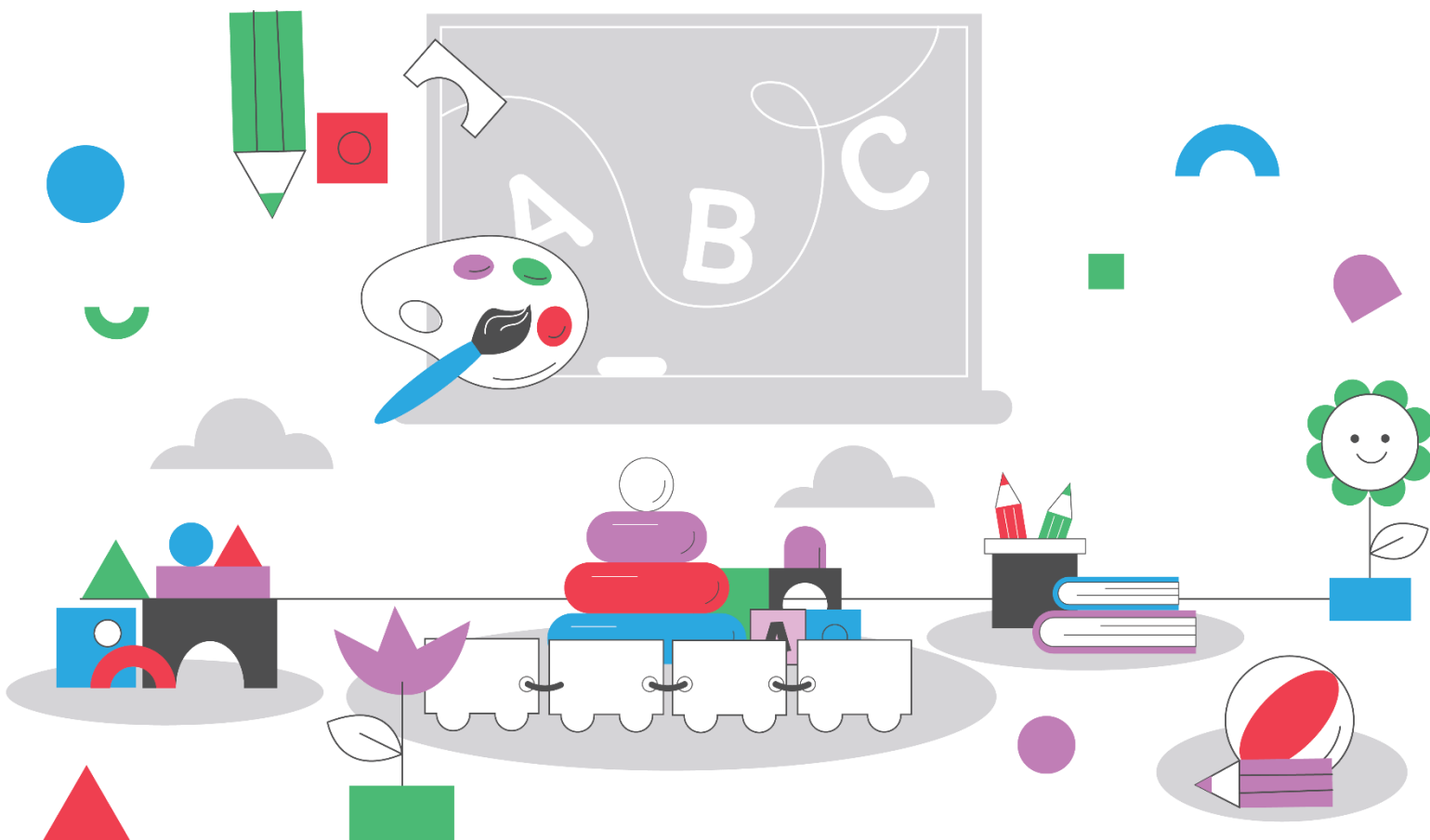




## A3.1 Przewodnik po inkluzywnym przedszkolu dla edukatorów



## Spis treści

|   |           |
|---|-----------|
|   | <i>1</i>  |
| <b>Rozdział 1: Wprowadzenie – Cel i przegląd przewodnika</b>  | <b>5</b>  |
| <b>Cel tego przewodnika</b>   | <b>5</b>  |
| <i>Skorzystaj z tego przewodnika, aby:</i>  | <i>5</i>  |
| <b>Jak skutecznie korzystać z tego przewodnika</b>  | <b>5</b>  |
| <b>Przegląd Czterech Rozdziałów</b>   | <b>5</b>  |
| <b>Rozdział 2: Identyfikacja zaburzeń ze spektrum autyzmu</b>   | <b>6</b>  |
| <b>Tło teoretyczne</b>  | <b>6</b>  |
| <i>Przykład praktyczny</i>  | <i>6</i>  |
| <b>Rozpoznawanie wczesnych sygnałów ostrzegawczych</b>  | <b>7</b>  |
| <i>Komunikacja:</i>   | <i>7</i>  |
| <i>Możliwe wskaźniki obejmują:</i>  | <i>7</i>  |
| <i>Lista kontrolna dla nauczycieli:</i>   | <i>7</i>  |
| <i>Interakcje społeczne:</i>  | <i>8</i>  |
| <i>Interakcje społeczne: Powtarzalne zachowania i ograniczone zainteresowania:</i>                                  | <i>8</i>  |
| <b>Dokumentacja i obserwacja</b>  | <b>8</b>  |
| <i>Przykładowa tabela obserwacji</i>  | <i>9</i>  |
| <b>Rola nauczycieli przedszkolnych</b>  | <b>10</b> |
| <b>Komunikacja z rodzinami i specjalistami</b>  | <b>10</b> |
| <b>Podsumowanie</b>   | <b>11</b> |
| <b>Bibliografia</b>   | <b>11</b> |
| <b>Rozdział 3: Tworzenie inkluzyjnego środowiska przedszkolnego</b>   | <b>11</b> |
| <b>Tło teoretyczne</b>  | <b>11</b> |
| <b>Praktyczne strategie tworzenia inkluzyjnego środowiska (fizycznego, społecznego, dydaktycznego i współpracy)</b> | <b>12</b> |
| <b>Środowisko fizyczne – przygotowanie gruntu do udziału</b>  | <b>12</b> |
| <i>Szybkie rozwiązania w przypadku pojawiających się trudności:</i>   | <i>13</i> |

|  |           |
|--|-----------|
| <b>Środowisko społeczne i emocjonalne – Budowanie poczucia przynależności</b>                                      | <b>13</b> |
| <i>Szybkie pomysły na momenty integracji społecznej:</i>   | <i>14</i> |
| <b>Środowisko dydaktyczne – Udostępnianie nauki wszystkim</b>  | <b>14</b> |
| <i>Podstawowe strategie elastycznego nauczania:</i>  | <i>14</i> |
| <b>Środowisko współpracy – Praca z rodzinami i personelem</b>  | <b>15</b> |
| <i>Narzędzia do szybkiej komunikacji:</i>  | <i>16</i> |
| <b>Podsumowanie</b>  | <b>16</b> |
| <i>Samoocena dla nauczycieli</i>   | <i>16</i> |
| <b>Dodatkowe zasoby</b>  | <b>17</b> |
| <b>Bibliografia</b>  | <b>18</b> |
| <b>Rozdział 4: Zróżnicowane i elastyczne nauczanie</b>   | <b>18</b> |
| <b>Zrozumienie zmienności uczenia się u dzieci autystycznych</b>   | <b>18</b> |
| <b>Elastyczne metody nauczania</b>   | <b>19</b> |
| <i>Rusztowanie wizualne</i>  | <i>19</i> |
| <i>Uczenie się oparte na wyborach</i>  | <i>19</i> |
| <i>Uniwersalne Projektowanie Nauki (UDL) w przedszkolu</i>   | <i>20</i> |
| <i>Wsparcie mediowane przez rówieśników</i>  | <i>20</i> |
| <i>Tabela szybkiego odniesienia – wybór strategii</i>  | <i>20</i> |
| <b>Oceń swoją praktykę – Lista kontrolna autorefleksji</b>   | <b>20</b> |
| <b>Dodatkowe zasoby</b>  | <b>20</b> |
| <b>Bibliografia</b>  | <b>21</b> |
| <b>Rozdział 5: Wspieranie rozwoju umiejętności społecznych i relacji rówieśniczych</b>                             | <b>21</b> |
| <b>Rozwój społeczny dzieci z ASD i wyzwania</b>  | <b>21</b> |
| <b>Nie możesz się zaangażować albo nie chcesz się angażować?</b>   | <b>22</b> |
| <b>Praktyczne sposoby na poprawę umiejętności społecznych dzieci z ASD oraz stworzenie inkluzywnego środowiska</b> | <b>22</b> |
| <b>Znajomi rówieśnicy</b>  | <b>23</b> |
| <b>Historie społeczne</b>  | <b>23</b> |

|                             |    |
|-----------------------------|----|
| Gra grupowa i strukturalna  | 24 |
| Podsumowanie                | 25 |
| Dodatkowe zasoby            | 25 |
| Bibliografia                | 26 |
| Studia przypadków           | 27 |
| Polska                      | 27 |
| <i>Studium przypadku 1:</i> | 27 |
| <i>Studium przypadku 2:</i> | 27 |
| <i>Studium przypadku 3:</i> | 28 |
| Niemcy                      | 29 |
| <i>Studium przypadku 1:</i> | 29 |
| <i>Studium przypadku 2:</i> | 30 |
| <i>Studium przypadku 3:</i> | 30 |
| Cypr                        | 31 |
| <i>Studium przypadku 1:</i> | 31 |
| Hiszpania                   | 32 |
| <i>Studium przypadku 1:</i> | 32 |
| <i>Studium przypadku 2:</i> | 33 |
| <i>Studium przypadku 3:</i> | 33 |
| Grecja                      | 35 |
| <i>Studium przypadku 1</i>  | 35 |
| <i>Studium przypadku 2</i>  | 36 |
| <i>Studium przypadku 3</i>  | 37 |

## Rozdział 1: Wprowadzenie – Cel i przegląd przewodnika

### Cel tego przewodnika

Ten przewodnik służy jednemu głównemu celowi: ma wspierać wszystkie dzieci w Twojej klasie, zwłaszcza te w spektrum autyzmu, poprzez praktyczne, oparte na dowodach strategie działania. Już wiesz, że edukacja inkluzywna przynosi korzyści każdemu dziecku. Techniki, które pomagają dzieciom autystycznym, takie jak wyraźniejsza grafika wizualna, przewidywalne rutyny oraz różnorodne sposoby angażowania się w zajęcia, często poprawiają naukę wszystkich przedszkolaków oraz wspierają sukces wszystkich.

Twoja rola jest kluczowa. Jako edukator przedszkolny często jesteś pierwszym, który zauważa, kiedy dziecko może potrzebować dodatkowego wsparcia. To Ty też tworzysz codzienne doświadczenia, które kształtują sposób, w jaki dzieci się uczą i bawią z innymi. Ten przewodnik szanuje Twoją profesjonalną wiedzę, jednocześnie dostarczając konkretnych narzędzi i strategii, które sprawdzają się w prawdziwych klasach z prawdziwymi dziećmi.

### Skorzystaj z tego przewodnika, aby:

- Rozpoznać wczesne sygnały ostrzegawcze i wiedzieć, co robić dalej.
- Stworzyć środowiska klasowe, w których każde dziecko może uczestniczyć.
- Dostosować swoje nauczanie bez tworzenia osobnych aktywności.
- Wspierać autentyczne przyjaźnie między wszystkimi dziećmi.
- Budować pewność siebie w praktykach inkluzywnych.

### Jak skutecznie korzystać z tego przewodnika:

Ten przewodnik został zaprojektowany jako praktyczny towarzysz do codziennych sytuacji w klasie związanych z dziećmi z autyzmem oraz tworzenia inkluzywnych środowisk dla wszystkich uczniów. Traktuj to jak narzędzie szybkiego odniesienia, a nie podręcznik do przeczytania od początku do końca. Gdy napotkasz konkretne wyzwanie, możesz od razu zwrócić się do odpowiedniego rozdziału, by uzyskać natychmiastowe, praktyczne strategie. Każdy rozdział jest zorganizowany wokół rzeczywistych scenariuszy w klasie, z listami kontrolnymi, instrukcjami krok po kroku oraz gotowymi narzędziami, które możesz wdrożyć od razu.

## Przegląd Czterech Rozdziałów:

### Rozdział 2: Identyfikacja zaburzeń ze spektrum autyzmu

Ten rozdział wyposaża Cię w wiedzę pozwalającą rozpoznawać wczesne sygnały ostrzegawcze autyzmu w kluczowych obszarach rozwoju, w tym komunikacji, interakcji społecznych i powtarzalnych zachowań. Nauczysz się obiektywnie dokumentować obserwowalne zachowania i zrozumieć swoją ważną rolę w procesie identyfikacji, jednocześnie szanując granice zawodowe. Rozdział zawiera praktyczne wskazówki, jak inicjować rozmowy z rodzinami, gdy pojawiają się wątpliwości, oraz wiedzieć, kiedy i jak skierować odpowiednie osoby do specjalistów.

### Rozdział 3: Tworzenie inkluzywnego środowiska przedszkolnego

Ten rozdział koncentruje się na przekształcaniu zasad edukacji inkluzywnej w codzienną praktykę w klasie. Odkryjesz tam konkretne zachowania nauczycieli, które sprzyjają przynależności i zaangażowaniu wszystkich uczniów, a także konkretne strategie wdrażania wsparcia wizualnego,

przewidywalnych harmonogramów i jasnych metod komunikacji. Rozdział kładzie nacisk na tworzenie kultury klasowej, która celebrowa różnorodność i pomaga każdemu dziecku poczuć się docenionym i włączonym.

#### **Rozdział 4: Zróżnicowane i elastyczne nauczanie**

Ten rozdział omawia zmienność uczenia się, z jaką spotykają się dzieci autystyczne, oraz oferuje elastyczne metody nauczania, które odpowiadają na różnorodne potrzeby w ramach zajęć grupowych. Nauczysz się rozpoznawać indywidualne mocne strony i wyzwania, dostosowywać strategie nauczania na bieżąco oraz projektować plany lekcji, które oferują dzieciom wiele sposobów na zaangażowanie, zrozumienie treści i wyrażanie swojej wiedzy.

#### **Rozdział 5: Wspieranie rozwoju umiejętności społecznych i relacji rówieśniczych**

Ten rozdział pomaga zrozumieć różnice w komunikacji społecznej, z jakimi mogą się mierzyć autystyczne przedszkolaki, oraz oferuje praktyczne techniki nauczania i wspierania umiejętności społecznych. Znajdziesz tu strategie tworzenia okazji do interakcji z rówieśnikami poprzez uporządkowane podejścia, takie jak przyjaciele rówieśnicy, uporządkowana zabawa czy skrypty społeczne. Rozdział prowadzi Cię do adaptacji aktywności grupowych i ułatwiania tworzenia wartościowych przyjaźni między dziećmi autystycznymi i neurotypowymi, promując inkluzję i więzi społeczne.

**Pamiętaj:** Ten przewodnik rozwija się razem z Tobą. Strategie tutaj opierają się na badaniach i prawdziwych doświadczeniach w klasie, ale liczą się Twoje spostrzeżenia. Korzystając z tych narzędzi, rozwinięsz własną wiedzę w tworzeniu inkluzywnych środowisk, w których każde dziecko może się rozwijać.

## **Rozdział 2: Identyfikacja zaburzeń ze spektrum autyzmu**

### **Tło teoretyczne**

Wczesne rozpoznanie zaburzeń ze spektrum autyzmu (ASD) w przedszkolu jest kluczowym krokiem wspierającym długoterminowy rozwój dziecka. Badania pokazują, że dzieci przechodzące wczesną interwencję często osiągają lepsze postępy w komunikacji, rozumieniu społecznym i samodzielności. W środowisku przedszkolnym nauczyciele często jako pierwsi zauważają oznaki, że dziecko może rozwijać się inaczej niż jego rówieśnicy.

ASD to zaburzenie neurorozwojowe, które wpływa na to, jak osoba postrzega świat, komunikuje się i wchodzi w interakcje z innymi. Nazywa się to "spektrum", ponieważ każde dziecko może doświadczyć unikalnej kombinacji mocnych stron i wyzwań. Niektóre dzieci mogą wykazywać bardzo wyraźne różnice, podczas gdy inne mogą mieć subtelne objawy widoczne tylko w określonych sytuacjach.

Rozpoznanie tych wczesnych sygnałów pozwala nauczycielom dostosować się do otoczenia, dostosować style komunikacji i stworzyć bardziej wspierającą atmosferę. Dzięki zrozumieniu ASD personel przedszkolny może również pomóc rodzicom zauważyć wzorce i skierować ich na profesjonalne wsparcie, które może znacząco wpłynąć na codzienne funkcjonowanie dziecka.

### **Przykład praktyczny**

W klasie trzylatków nauczyciel zauważa, że jedno dziecko, mimo dobrych umiejętności motorycznych, nie reaguje na wezwanie po imieniu. Dziecko często bawi się samo, ustawiając klocki zamiast

uczestniczyć w grupowej zabawie, i powtarza krótkie dźwięki lub ruchy w ciągu dnia. Nauczyciel delikatnie obserwuje te zachowania na przestrzeni czasu, robi notatki i zaczyna rozważać, czy może potrzebne jest dodatkowe wsparcie.

Tak wczesna, szczegółowa obserwacja nie polega na "etykietowaniu" dziecka, lecz na zrozumieniu jego potrzeb. Gdy takie zachowania są zauważane i komunikowane z szacunkiem rodzinom, otwiera to drogę do wczesnej diagnozy i wsparcia.

## Rozpoznawanie wczesnych sygnałów ostrzegawczych

Dzieci z ASD mogą wykazywać różnice w kilku obszarach rozwoju. Nauczyciele mogą skupić się na trzech głównych kategoriach: **komunikacji, interakcjach społecznych oraz powtarzalnych zachowaniach lub ograniczonych zainteresowaniach**. (Amerykańskie Towarzystwo Psychiatryczne, 2013; Światowa Organizacja Zdrowia, 2022). Te obszary stanowią praktyczne ramy dla nauczycieli, pozwalając im obserwować wczesne wzorce, które mogą sygnalizować potrzebę dodatkowego wsparcia.

### Komunikacja:

Problemy komunikacyjne często należą do pierwszych sygnałów, które nauczyciele zauważają. Mogą one obejmować zarówno ograniczoną mowę, jak i różnice w wyrażaniu niewerbalnym.

### Możliwe wskaźniki obejmują:

- Brak odpowiedzi na imię lub proste instrukcje.
- Ograniczony kontakt wzrokowy lub mimika podczas kontaktów społecznych.
- Trudności z inicjowaniem dialogu lub brak spontanicznej komunikacji werbalnej lub niewerbalnej.
- Powtarzanie niektórych słów, fraz lub dźwięków (znane jako echolalia).

### Lista kontrolna dla nauczycieli:

| Obszar                  | Pytanie przewodnie   | Notatki obserwacyjne | Tak / Nie   |
|-------------------------|--|----------------------|---|
| Komunikacja             | Czy dziecko reaguje na swoje imię w naturalnych, codziennych sytuacjach?   |                      | <input type="checkbox"/><br>Tak Nie<br><input type="checkbox"/> |
| Komunikacja             | Czy dziecko używa gestów, mimiki lub słów, aby komunikować potrzeby?   |                      | <input type="checkbox"/><br>Tak Nie<br><input type="checkbox"/> |
| Interakcje społeczne    | Czy dziecko próbuje wchodzić w interakcje z rówieśnikami lub dorosłymi (np. pokazując, wskazując, dołączając do zabawy)? |                      | <input type="checkbox"/><br>Tak Nie<br><input type="checkbox"/> |
| Język receptywny        | Czy dziecko wydaje się rozumieć proste wypowiedziane prośby (np. "chodź tutaj", "daj mi...")?                            |                      | <input type="checkbox"/><br>Tak Nie<br><input type="checkbox"/> |
| Społeczne użycie języka | Jeśli dziecko mówi, czy prowadzi, zamiast powtarzać zapamiętane frazy?   |                      | <input type="checkbox"/><br>Tak Nie<br><input type="checkbox"/> |

| Obszar                      | Pytanie przewodnie  | Notatki obserwacyjne | Tak / Nie   |
|-----------------------------|---|----------------------|---|
| Wspólna uwaga               | Czy dziecko dzieli się uwagą z innymi (np. wskazuje na coś interesującego)?                               |                      | <input type="checkbox"/><br>Tak Nie<br><input type="checkbox"/> |
| Umiejętności gry            | Czy dziecko wykazuje się wyobraźnią lub udawaną zabawą, a nie tylko powtarzalnymi czynnościami?           |                      | <input type="checkbox"/><br>Tak Nie<br><input type="checkbox"/> |
| Wzorce zachowań             | Czy dziecko wykazuje powtarzalne ruchy (np. machanie rękami, kołysanie się)?                              |                      | <input type="checkbox"/><br>Tak Nie<br><input type="checkbox"/> |
| Zainteresowania ograniczone | Czy dziecko ma wyjątkowo intensywne lub wąskie zainteresowania?   |                      | <input type="checkbox"/><br>Tak Nie<br><input type="checkbox"/> |
| Elastyczność                | Czy dziecko wykazuje niepokój, gdy zmieniają się rutyny lub występuje przechodzenie między aktywnościami? |                      | <input type="checkbox"/><br>Tak Nie<br><input type="checkbox"/> |

### Interakcje społeczne:

Trudności w relacjach społecznych to kolejny kluczowy znak. Dzieci z ASD mogą nie angażować się naturalnie w zajęcia grupowe lub wydawać się preferować samotność.

#### Przykłady zachowań:

- Preferencja do samotnej zabawy i unikanie grup rówieśniczych.
- Trudności z dzieleniem się zabawkami lub zmianą.
- Wyzwania w rozumieniu mimiki lub emocji innych.
- Ograniczony udział w zabawie kooperacyjnej lub wyobraźniowej.

**Przykład:** Kasia, mająca 4 lata, lubi budować z klocków, ale zwykle ignoruje zaproszenia innych dzieci do dołączenia do wspólnej zabawy. Rzadko nawiązuje kontakt wzrokowy i denerwuje się, gdy jej konstrukcja jest poruszana. Nauczyciel zaczyna wprowadzać krótkie, uporządkowane zajęcia grupowe — takie jak wspólne budowanie w parach — aby delikatnie zachęcać do interakcji i dzielenia się. Z czasem Kasia zaczyna reagować na proste rutyny społeczne, takie jak piosenka na powitanie i pożegnanie.

### Interakcje społeczne: Powtarzalne zachowania i ograniczone zainteresowania:

Niektóre dzieci z ASD mogą wykonywać powtarzające się czynności lub wykazywać intensywne zainteresowanie określonymi tematami lub przedmiotami.

#### Typowe zachowania mogą obejmować:

- Powtarzalne ruchy ciała, takie jak kołysanie się, obrót czy machanie rękoma.
- Silne przywiązanie do rutyny, z niepokojem, gdy codzienne wzorce się zmieniają.
- Skupienie zainteresowania konkretną zabawką, kolorem lub tematem, ignorując inne bodźce.
- Nietypowe reakcje sensoryczne — na przykład zasłanianie uszu w reakcji na głośne dźwięki lub wpatrywanie się w wirujące przedmioty.

**Praktyczna wskazówka:**

Gdy pojawiają się powtarzalne zachowania, zapisuj ich **kontekst, czas trwania i częstotliwość**. Pomaga to określić, czy pojawiają się podczas stresu, ekscytacji lub przejść. Takie informacje są cenne dla specjalistów, którzy oceniają, czy te zachowania są częścią typowego rozwoju, czy też oznaką ASD.

**Dokumentacja i obserwacja**

Dokładna obserwacja i dokumentacja to niezbędne narzędzia dla nauczycieli przedszkolnych. Pomagają one identyfikować spójne wzorce i dają jasny obraz rozwoju dziecka w czasie.

**Kroki obserwacji:**

| Krok  | Opis  | Notatki/Przykład   |
|---|---|--|
| <b>1. Zapisz sytuację</b>                             | Sytuacja, podczas której wystąpiło zachowanie (np. zajęcia plastyczne, zabawa na stacji).                   | <i>Przykład:</i> "Podczas zabawy na świeżym powietrzu, na zjeżdżalni placu zabaw..."                           |
| <b>2. Opisz zachowania obiektywnie</b>                | Opisuj zachowanie obiektywnie — bez interpretacji, opinii czy oceny.  | <i>Przykład:</i> "Dziecko kręciło się w kółko przez 15 sekund." (zamiast: "Dziecko było nadmiernie pobudzone") |
| <b>3. Zanotuj datę, godzinę, kontekst</b>             | Zanotuj datę, godzinę i kontekst sytuacyjny, aby móc zidentyfikować wyzwalacze lub powtarzające się wzorce. | <i>Przykład:</i> "10 października, 10:20 — przejście ze swobodnej zabawy do aktywności ustrukturyzowanej."     |
| <b>4. Śledzenie zachowań za pomocą tabel/wykresów</b> | Używaj prostych tabel lub wykresów do monitorowania częstotliwości i typów zachowań                         | <i>Przykład:</i> "10 października, 10:20 — przejście ze swobodnej zabawy do aktywności ustrukturyzowanej."     |

**1. Tabela obserwacji ABC**

| Data / Godzina | Miejsce akcji / Aktywność | Co wydarzyło się przed? | Zachowanie | Konsekwencje | Uwagi / Hipotezy |
|----------------|---------------------------|-------------------------|------------|--------------|------------------|
|                |                           |                         |            |              |                  |
|                |                           |                         |            |              |                  |
|                |                           |                         |            |              |                  |
|                |                           |                         |            |              |                  |

**2. Codzienna karta obserwacji zachowań**

| Data | Czas | Kontekst / Miejsce | Obiektywny opis zachowania | Intensywność (M/M/S) | Czas trwania | Reakcja personelu | Reakcja dziecka |
|------|------|--------------------|----------------------------|----------------------|--------------|-------------------|-----------------|
|      |      |                    |                            |                      |              |                   |                 |
|      |      |                    |                            |                      |              |                   |                 |
|      |      |                    |                            |                      |              |                   |                 |

### 3. Tabela nagrań częstotliwości

| Zachowanie docelowe | Okres obserwacji | Bloki czasowe | Na co liczymy? | Komentarze |
|---------------------|------------------|---------------|----------------|------------|
|                     |                  |               |                |            |

### 4. Przykład bloków czasowych (jeśli jest potrzebny):

| Cel | Zachowanie | Obserwacja | Bloki czasowe | Komentarze |
|-----|------------|------------|---------------|------------|
|     |            |            | 09:00–09:10   |            |
|     |            |            | 09:10–09:20   |            |
|     |            |            | 09:20–09:30   |            |
|     |            |            | 09:30–09:40   |            |
|     |            |            | 09:40–09:50   |            |
|     |            |            | 09:50–10:00   |            |

### Przykładowa tabela obserwacji

| Dziecko | Data  | Sytuacja                      | Zachowanie                 | Częstotliwość           | Uwagi / Hipotezy                   |
|---------|-------|-------------------------------|----------------------------|-------------------------|------------------------------------|
| Janek   | 12.10 | Sensoryczna gra w narożnikach | Powtarzające się kołysanie | 5 razy w ciągu 10 minut | Występuje w sytuacjach stresowych. |

Regularne notatki takie jak ta mogą być wykorzystywane na spotkaniach z nauczycielami, konsultacjach z rodzicami oraz skierowaniu do specjalistów.

**Praktyczna rada:** Obserwacje powinny zawsze koncentrować się na zachowaniu — a nie na założeniach dotyczących osobowości dziecka czy sytuacji rodzinnej. Obiektywne opisy budują zaufanie i zapewniają współpracę z rodzicami i specjalistami.

## Rola nauczycieli przedszkolnych

Nauczyciele i opiekunowie często jako pierwsi zauważają wczesne różnice rozwojowe. Ich stały codzienny kontakt z dzieckiem pozwala im obserwować, jak dziecko zachowuje się w różnych kontekstach — podczas zabawy grupowej, indywidualnych zadań, przejść i rutyn społecznych.

#### Codzienne obowiązki mogą obejmować:

- Obserwowanie dzieci w różnych porach dnia.
- Dokumentowanie zachowań za pomocą krótkich notatek lub tabel.
- Komunikacja z rodzinami, aby dzielić się obserwacjami i zbierać informacje o funkcjonowaniu dziecka w domu.
- Konsultacje z psychologami, logopedami lub pedagogami specjalnymi, gdy jest to konieczne.

#### Przykład dobrej praktyki:

Podczas zajęć plastycznych nauczyciel zauważa, że jedno dziecko zaczyna się niepokoić, gdy zmieniają się rutyny. Nauczyciel wprowadza **wizualny harmonogram** z obrazkami codziennych czynności, pomagając dziecku przygotować się do zmian. Z czasem dziecko adaptuje się, jest spokojne i zaczyna uczestniczyć pewnie w aktywnościach.

#### Wspieranie inkluzji:

Nauczyciele mogą tworzyć inkluzywne klasy, oferując uporządkowane rutyny, przewidywalne środowiska i jasną komunikację. Korzystanie z prostych pomocy wizualnych, piosenek i krótkich, konkretnych instrukcji może ułatwić codzienne zadania dzieciom, które mają trudności z informacjami abstrakcyjnymi lub werbalnymi.

## Komunikacja z rodzinami i specjalistami

Rozmowa o kwestiach rozwoju dziecka może być wrażliwa. Nauczyciele powinni podchodzić do rodzin z empatią, szacunkiem i opartymi na dowodach obserwacjami.

#### Przykładowy scenariusz rozmowy:

"Zaobserwowaliśmy, że Wasze dziecko często unika zabawy grupowej i czasem powtarza te same ruchy podczas zadań. Chcielibyśmy podzielić się z Wami tymi obserwacjami i omówić możliwe kolejne kroki wsparcia."

#### Kroki działania w komunikacji:

1. Przedstawiaj obserwacje obiektywnie i z uwzględnieniem faktów.
2. Proponuj niewielkie strategie wsparcia w przedszkolu (np. pomoce wizualne, gry społeczne).
3. Zaproponuj konsultację z psychologiem, logopedą lub ośrodkiem doradczym, jeśli jest to konieczne.
4. Umów spotkanie uzupełniające, aby omówić postępy i nowe obserwacje.

**Praktyczna wskazówka:** Rodzice mogą czuć się niespokojni lub defensywni, rozmawiając o problemach rozwojowych. Podkreślanie celu pomocy dziecku w osiągnięciu jego potencjału, zamiast przypisywania mu etykiety, może sprawić, że rozmowy będą bardziej produktywne i pozytywne.

## Podsumowanie

Wczesne rozpoznanie zaburzeń ze spektrum autyzmu to nie tylko identyfikacja wyzwań, ale także dostrzeżenie **indywidualnych mocnych stron**. Wiele dzieci z ASD ma niezwykłą pamięć, dbałość o szczegóły lub kreatywność, które mogą wzbogacić zajęcia grupowe, jeśli są odpowiednio wspierane.

Poprzez obserwację, dokumentację, współpracę z rodzinami oraz komunikację ze specjalistami, nauczyciele przedszkolni odgrywają kluczową rolę w budowaniu mostu prowadzącego do wczesnej interwencji i inkluzji. Dzięki wczesnemu działaniu nauczyciele pomagają dzieciom z ASD pełniej uczestniczyć w życiu społecznym i edukacyjnym przedszkola, tworząc fundament przyszłych sukcesów.

## Bibliografia

- Amerykańskie Towarzystwo Psychiatryczne. (2013). *Diagnostyczny i statystyczny podręcznik zaburzeń psychicznych (wydanie 5)*. Arlington, VA: Amerykańska Publishing. Link psychiatryczna: <https://doi.org/10.1176/appi.books.9780890425596>
- Światowa Organizacja Zdrowia. (2022). *Zaburzenia ze spektrum autyzmu*. Genewa: WHO. Link: <https://www.who.int/news-room/fact-sheets/detail/autism-spectrum-disorders>
- Yin, Z., Ding, X., & Wang, Z. (2023). Wczesna diagnoza autyzmu oparta na sygnaturze ścieżki i syjamskim nienadzorowanym kompresorze cech. *arXiv*. Link: <https://arxiv.org/abs/2307.06472>
- Wczesne wykrywanie zaburzeń ze spektrum autyzmu u małych dzieci. (2019). *PMC Central*. Link: <https://www.ncbi.nlm.nih.gov/pmc/articles/PMC6812305/>
- Dostrzeżenie oznak autyzmu u trzylatków: porównanie informacji od rodziców i personelu przedszkolnego. (2019). *Journal of Autism and Developmental Disorders*, 49(12), 4820–4832. Link: <https://link.springer.com/article/10.1007/s10803-018-3821-5>
- Winczura, B. (2018). Wczesne rozpoznawanie zaburzeń ze spektrum autyzmu – symptomy ryzyka, diagnoza wstępna, badania przesiewowe. *Ikps*, 22, 55–72. Link: <https://cejsh.icm.edu.pl/cejsh/element/bwmeta1.element.ojs-doi-10.14746.ikps.2018.22.05/1000>
- Wiedza, przekonania, umiejętności rozpoznawcze i poczucie własnej efektywności nauczycieli przedszkolnych w rozpoznawaniu zaburzeń ze spektrum autyzmu (ASD): Koncepcja służąca do identyfikacji dzieci z ASD. (2020). *Brain Sciences*, 10(3), 165. Link: <https://www.mdpi.com/2076-3425/10/3/165>

## Rozdział 3: Tworzenie inkluzywnego środowiska przedszkolnego

### Tło teoretyczne

Inkluzywne środowisko przedszkolne to takie, w którym każde dziecko — niezależnie od umiejętności, pochodzenia czy profilu edukacyjnego — może uczestniczyć, należeć i uczyć się razem z rówieśnikami. Włączenie nie polega na tworzeniu oddzielnych przestrzeni czy aktywności dla dzieci z zaburzeniami ze spektrum autyzmu (ASD). Chodzi o projektowanie codziennych rutyn i interakcji tak, aby wszystkie dzieci miały do nich sensowny dostęp.

Klasy inkluzywne opierają się na trzech powiązanych filarach:

#### 1. Przewidywalność i struktura:



Dzieci, zwłaszcza te z ASD, dobrze się rozwijają, gdy dzień przebiega według jasnych i stałych rutyn. Wskazówki wizualne, znane rytuały i wyraźnie określone przestrzenie pomagają dzieciom zrozumieć, co wydarzy się dalej i czego się od nich oczekuje.

## 2. Dostępność i elastyczność:

Środowiska edukacyjne, które pozwalają na różnorodne sposoby angażowania, poruszania się i komunikacji, naturalnie odpowiadają różnorodnym potrzebom. Na przykład dostarczanie zarówno wskazówek wizualnych, jak i werbalnych lub umożliwienie dzieciom wyboru między siedzeniem na krześle lub poduszce, wspiera różne preferencje sensoryczne i edukacyjne.

## 3. Przynależność i uczestnictwo:

Prawdziwa inkluzja oznacza coś więcej niż tylko fizyczną obecność — oznacza aktywny udział i bezpieczeństwo emocjonalne. Dzieci czują się częścią społeczności, gdy dostrzega się ich mocne strony, szanuje się różnice i są włączane w znaczące doświadczenia grupowe.

W przedszkolu inkluzywnym rola nauczyciela przesuwana się z "organizowania aktywności" na projektowanie możliwości uczestnictwa. Obejmuje to przewidywanie potencjalnych barier (np. przeciążenia sensorycznego, niejasne przejścia) oraz proaktywne dostosowywanie otoczenia w celu ich usunięcia. Celem nie jest dopasowanie dzieci do klasy, lecz uczynienie jej dostępną dla wszystkich.

Zasady te opierają się na podejściach Pozytywnego Wsparcia Behawioralnego wprowadzonych w programie nauczania i przekładają je na codzienne rutyny w klasie.

## Praktyczne strategie tworzenia inkluzywnego środowiska (fizycznego, społecznego, dydaktycznego i współpracy).

Inkluzywne środowiska przedszkolne są budowane celowo. Każdy zakątek klasy, każda codzienna zmiana i każda interakcja mogą wspierać lub kwestionować udział. Celem jest uczynienie inkluzji widoczną i praktyczną — czymś, co edukatorzy robią codziennie, a nie abstrakcyjną ideą.

### Środowisko fizyczne – przygotowanie gruntu do udziału

Dobrze zorganizowana sala sprzyja spokojowi, niezależności i skupieniu. Małe zmiany fizyczne mogą zrobić dużą różnicę dla dzieci autystycznych, a właściwie dla wszystkich.

#### Lista kontrolna dla inkluzywnej przestrzeni lekcyjnej:

- Jasno określone obszary** dla różnych rodzajów zabawy i nauki (zabawy klockami, kącik czytelniczy, kącik odpoczynku).
- Wizualne etykiety** (zdjęcia lub piktogramy) na półkach i materiałach.
- Wizualny dzienny harmonogram** wyświetlany na wysokości oczu dziecka i aktualizowany w razie potrzeby.
- Spokojna, **niskostymulowana strefa dostępna** do samoregulacji.
- Oświetlenie** regulowane lub złagodzone (lampy, zasłony), aby zmniejszyć stres sensoryczny.
- Ciche materiały i **powierzchnie pochłaniające dźwięk** (dywany, filcowe poduszki).

- Szerokie, niezagracone ścieżki umożliwiające swobodny ruch.

### Szybkie rozwiązania w przypadku pojawiających się trudności:

| Sytuacja  | Spróbuj najpierw tego   | Jeśli to nie działa   | Zapobiegaj następnym razem  |
|---|---|---|---|
| Dziecko chowa się pod stołem.                               | Zmniejsz światło, ogranicz hałas, zapewnij spokój.                  | Zostań w pobliżu, unikaj tłumu.   | Stwórz mały "przytulny kącik" z delikatnym oświetleniem.                                  |
| Nadmierna stymulacja podczas zmiany aktywności.             | Daj wizualne odliczanie (np. karty 3-2-1).                          | Oferta prowadzenia za rękę lub "obiekt przejścia".                            | Utrzymuj aktywności spójne i wyznaczone.  |
| Dziecko biega po pokoju.                                    | Delikatnie poprowadź do bezpiecznej strefy, używaj spokojnego tonu. | Przekieruj do określonej "strefy ruchu" (mini-trampolina, mata rozciągająca). | Wyznacz obszar ruchu z wizualnymi znakami na podłodze.                                    |
| Dziecko denerwuje się hałasem.                              | Daj słuchawki redukujące hałas lub przenieś się do cichszej strefy. | Obniż głośność grupy sygnałem "ciche ręce".                                   | Dodaj dywany/filcowe podkładki, ostrzegaj przed głośnymi dźwiękami (np. dzwonkiem).       |
| Dziecko często wpada na innych.                             | Zredukuj bałagan, oczyszczaj ścieżki.                               | Daj dziecku zadanie "ciężkiej pracy" (noszenie klocków, pchanie wózka).       | Cotygodniowe przeglądanie układu pod kątem zatłoczenia; Planowanie przepływu ruchu.       |
| Trudności w znalezieniu materiałów.                         | Wskaż lub pokaż wskazówkę obrazkową.                                | Trzymaj na widoku tylko niezbędne przedmioty.                                 | Przechowuj dodatkowe zabawki poza zasięgiem wzroku, aby ograniczyć przeciążenie wzrokowe. |
| Dziecko unika określonych miejsc (np. kącika plastycznego). | Obserwuj oświetlenie/hałas; Zmniejsz obciążenie sensoryczne.        | Zapewnij małą, przenośną wersję aktywności.                                   | Dostosuj materiały (np. grubsze pędzle, farby bez zapachu).                               |

## Środowisko społeczne i emocjonalne – Budowanie poczucia przynależności

Przedszkole inkluzywne to nie tylko miejsce, gdzie wszystkie dzieci są obecne — to przestrzeń, w której każde dziecko czuje się częścią siebie. Bezpieczeństwo emocjonalne i przewidywalne rutyny społeczne pomagają dzieciom uczestniczyć pewnie i budować zaufanie w grupie. Dla dzieci autystycznych, które mogą mieć trudności z przejściami, sygnałami społecznymi lub uwagą grupową, kluczowe są konsekwentne i pełne szacunku relacje.

### Strategie promowania przynależności:

1. Zaczynaj i kończ każdy dzień znanymi rytuałami — takimi jak poranne koło powitalne i piosenka pożegnalna.
2. Używaj kart emocji wizualnych, aby pomóc dzieciom rozpoznać i nazwać uczucia.
3. Ustal jasne społeczne oczekiwania za pomocą wizualnych plakatów z zasadami ("Słuchamy, gdy inni mówią").
4. Rotuj role pomocnika w klasie (lider zadania, pomocnik przy posiłkach, nadzorca materiałów), aby każde dziecko miało widoczne poczucie wkładu.
5. Ćwicz gry kooperacyjne, które wymagają współpracy, a nie rywalizacji.
6. Chwal konkretne pozytywne zachowania: "Czekałeś na swoją kolej — to było bardzo cierpliwe!"
7. Używaj spokojnego, potwierdzającego języka, gdy emocje narastają: "Widzę, że jesteś sfrustrowany. weźmy razem głęboki oddech."

#### Przykład:

Maria, lat 5, często wycofywała się podczas zabaw grupowych i zasłaniała uszy, gdy zaczynała się muzyka. Nauczycielka wprowadziła wizualny "miernik głośności" i pozwoliła Marii wybrać miejsce w kole. Stopniowo Maria zaczęła dołączać do piosenek, delikatnie stukając w bęben. Dając jej przewidywalną strukturę i wybór, nauczycielka pomogła Marii poczuć się bezpiecznie i włączyć się do aktywności grupowej.

### Szybkie pomysły na momenty integracji społecznej:

| Cel                          | Spróbuj tego w swojej klasie  | Czas trwania |
|------------------------------|---|--------------|
| Buduj codzienne więzi        | "Wybór powitania" przy porannym przybyciu: uścisk dłoni, machanie ręką lub uśmiech    | 5 min        |
| Zachęcaj do pracy zespołowej | Małe grupy "gry pomocowe" (dwoje dzieci niesie razem koszyk)                          | 10 min       |
| Ćwicz empatię                | "Tablica życzliwości" – dzieci rysują jedną miłą rzecz, którą zrobili dla przyjaciela | 10 min       |
| Wzmacniaj społeczność        | Cotygodniowe "koło świętowania" – każdy dzieli się jednym sukcesem                    | 10 min       |

### Środowisko dydaktyczne – Udostępnianie nauki wszystkim

Klasy włączające uznają, że dzieci uczą się i komunikują na różne sposoby. Dla wielu dzieci autystycznych drobne zmiany w sposobie prezentacji instrukcji, materiałów i zajęć grupowych mogą przekształcić frustrację w zaangażowanie. Celem nie jest tworzenie oddzielnych lekcji, lecz uczynienie wspólnej nauki dostępną dla wszystkich.

### Podstawowe strategie elastycznego nauczania:

- Dawaj krótkie, jasne instrukcje zarówno słowami, jak i gestami (np. wskazuj, pokaż obrazek).
- Po wydaniu instrukcji daj dodatkowy czas na przetwarzanie — odliczaj cicho do pięciu przed powtórzeniem.
- Korzystaj z wsparcia wizualnego przy aktywnościach (kartki ze zdjęciami, kroki oznaczone kolorami, tablice "Najpierw – potem").
- Włącz podejmowanie decyzji do codziennych rutyn ("Chcesz zacząć od malowania czy układania zagadek?").
- Zaproponuj alternatywne sposoby reagowania — wskazywanie, pokazywanie lub używanie zdjęcia zamiast mówienia.
- Zapewnij przerwy w ruchu między zajęciami siedzącymi, aby zachować koncentrację i regulację.
- Wprowadź materiały wielosensoryczne (teksturowane litery, piaskownice, środki manipulacyjne), aby wspierać zaangażowanie.

| Wyzwanie  | Spróbuj najpierw tego  | Jeśli to nie działa  | Zapobiegaj następnym razem  |
|---|--|--|---|
| Dziecko ignoruje instrukcje.                          | Uprość zdanie i wykaż działanie.   | Połącz słowa z wizualną wskazówką (zdjęcie lub gest).                | Miej pod ręką małą wizualną "kartę instrukcji" do powtarzania.            |
| Dziecko traci koncentrację podczas pracy grupowej.    | Zaproponuj wybór siedzenia (amortyzacja, kotuszający się stołek).            | Przesuń dziecko bliżej nauczyciela lub tablicy wizualnej.            | Skracaj aktywność, przeplataj zadania o wysokiej i niskiej energii.       |
| Dziecko skupia się na jednej zabawce lub temacie.     | Wykorzystaj zainteresowanie jako punkt wyjścia ("Policzmy twoje samochody"). | Ustaw wizualny timer do wykonywania tury.                            | Włącz zainteresowanie dziecka do celów edukacyjnych.                      |
| Dziecko opiera się zmianom aktywności.                | Daj wizualne odliczanie lub sygnał muzyczny.                                 | Zaoferuj im "kartę przejściową", którą mogą mieć przy sobie.         | Utrzymuj spójność sygnałów przejściowych przez cały dzień.                |
| Dziecko ma trudności z naśladowaniem czytania bajek.  | Używaj rekwizytów, pacynek lub zdjęć   | Zadawaj krótkie pytania dotyczące prognoz ("Co się wydarzy dalej?"). | Zapewnij rekwizyty do ponownego opowiadania po zakończeniu.               |
| Dziecko unika zadań motorycznych (cięcie, rysowanie). | Proponuj narzędzia dostosowane (grubsze ołówki, nożyczki sprężynowe).        | Skróć długość zadań i zapewnij wskazówki ręka nad ręką.              | Włącz codzienną rozgrzewkę motoryczną (np. plastelina, wyciskanie piłki). |

**Lista kontrolna: "Czy uczyniłem tę lekcję dostępną dla wszystkich?"**

- Używałem zarówno wskazówek wizualnych, jak i ustnych.
- Oferowałem różne opcje w ramach aktywności.

- Sprawdzałem zrozumienie gestami lub wizualizacjami.
- Zaplanowałem przynajmniej jeden ruch lub przerwę sensoryczną.
- Pozwoliłem na alternatywne formy uczestnictwa (np. wskazywanie, pokazywanie).
- Zakończyłem aktywność pozytywnym wzmocnieniem lub pochwałą.

## Środowisko współpracy – Praca z rodzinami i personelem

Tworzenie inkluzywnego środowiska przedszkolnego to wspólne obowiązki. Gdy nauczyciele, asystenci i rodziny współpracują, dzieci doświadczają konsekwencji, zaufania i płynniejszych przejść między domem a szkołą. Rodziny najlepiej znają swoje dzieci, a ich spostrzeżenia są niezbędne do dostosowania praktyk klasowych do indywidualnych potrzeb.

### Praktyczne kroki do współpracy:

- Regularnie komunikuj rodzicom co działa — nawet krótkie codzienne notatki czy zdjęcia pomagają.
- Zapytaj rodziców o zainteresowania, czynniki wyzwalające i strategie uspokajające dziecko, włączając je do planowania działań w klasie.
- Używaj prostego, pozytywnego języka, gdy rozmawiasz o postępach:
- "Dziś Anna dołączyła do zajęć w kole na pięć minut dłużej niż ostatnio!"
- Angażuj asystentów klasowych w planowanie i informacje zwrotne — uzgodnij spójne wskazówki, słownictwo i oczekiwania.
- Organizuj krótkie, cotygodniowe wspólne refleksje, aby określić, co pomogło każdemu dziecku osiągnąć sukces .
- Dostosowuj strategie między domem a przedszkolem, kiedy tylko jest to możliwe (np. używając tego samego wizualnego harmonogramu lub kart "Najpierw–Potem").

### Narzędzia do szybkiej komunikacji:

| Narzędzie                      | Cel                              | Jak używać  |
|--------------------------------|----------------------------------|---|
| Codzienna notatka lub zdjęcie. | Podziel się pozytywnym momentem. | "Dziś tańczyliśmy do ulubionej piosenki Lukasa!"  |
| "Co dziś zadziało?"            | Zidentyfikuj skuteczne strategie | Edukator podaje jeden krótki przykład;<br>Rodzice dodają notatkę w domu.  |
| Notatnik komunikacyjny.        | Most między domem a szkołą.      | Prowadź krótkie, faktograficzne notatki — unikaj długich raportów.  |
| Wspólne wsparcie wizualne.     | Promuj spójność.                 | Wydrukuj lub wyślij e-mailem te same wizualizacje, które były użyte w szkole, aby rodzice mogli aplikować w domu. |

Włączenie jest najskuteczniejsze, gdy nauczyciele, asystenci i rodziny dzielą spójne podejście.

## Podsumowanie

Inkluzywne środowisko przedszkolne buduje się krok po kroku — poprzez strukturę, empatię i pracę zespołową.

- Dobrze zorganizowana przestrzeń fizyczna pomaga dzieciom przewidzieć, co wydarzy się dalej.
- Pozytywny klimat społeczny zachęca każde dziecko do poczucia się zauważonym i docenionym.
- Elastyczne nauczanie pozwala różnorodnym uczniom uczestniczyć we wspólnych doświadczeniach.
- Współpraca z kolegami i rodzinami zapewnia spójność wsparcia w różnych miejscach.
- Każda zmiana, nawet najmniejsza, może uczynić klasę bardziej dostępną i radosną dla wszystkich dzieci.

### *Samocena dla nauczycieli*

Zastanów się nad swoją obecną praktyką, oceniając = Tak, ? = Częściowo, = Jeszcze nie ✓ X

| Oświadczenie   | ? | ✓ | X |
|--|---|---|---|
| Moje sale lekcyjne są wyraźnie zdefiniowane i wizualnie oznaczone. |   |   |   |
| Używam wskazówek wizualnych w codziennych rutynach i przejściach.  |   |   |   |
| Każde dziecko ma dostęp do spokojnej lub cichej przestrzeni.       |   |   |   |
| Dostosowuję komunikację do potrzeb każdego dziecka.                |   |   |   |
| Oferuję opcje wspierające autonomię i zmniejszające frustrację.    |   |   |   |
| Regularnie wymieniam się informacjami z rodzinami i asystentami.   |   |   |   |

## Dodatkowe zasoby

Okręg Szkolny Sun Prairie Area. (2018). Znacząca inkluzja we wczesnym dzieciństwie [Wideo]. YouTube. <https://www.youtube.com/watch?v=a2wJqDw9B68>

Biuro Head Start. (2024). Skuteczne praktyki tworzenia inkluzywnych placówek wczesnodziecięcych [Wideo]. HeadStart.gov. <https://headstart.gov/children-disabilities/article/early-childhood-inclusion-video>

Sieć Edukacyjna Umożliwiająca (EENET). (b.d.). Inkluzywne filmy i podręczniki szkoleniowe dla wczesnej edukacji dziecięcej. <https://www.eenet.org.uk/inclusive-early-childhood-education-training-videos/>

Kanał Nauczania. (2023). Tworzenie inkluzywnej klasy wczesnoszkolnej [Wideo]. YouTube. <https://www.youtube.com/watch?v=maB72pXWnnw>

Budowanie klas inkluzywnych. (2023). Budowanie klas inkluzywnych od samego początku [Podcast]. YouTube. <https://www.youtube.com/watch?v=AZRWZLhiEjU>

Centrum Południowego Uniwersytetu Stanowego Connecticut dla osób z ASD. (b.d.). Skuteczne strategie nauczania uczniów z autyzmem [Seria filmów rozwojowych zawodowych]. <https://www.southernct.edu/asd-center/Video-and-Asynchronous-Programs/training>

Centrum Inkluzywnej Opieki nad Dziećmi. (2023). Włączenie ma znaczenie: Wykorzystanie wsparcia wzrokowego w programach wczesnodziecięcych (Część 1) [Podcast]. <https://www.inclusivechildcare.org/podcast-inclusion-matters/using-visual-supports-early-childhood-programs-part-one>

Berlin Cosmopolitan School. (2025). Podcasty o inkluzji i nauce języków we wczesnym dzieciństwie. YouTube. <https://www.cosmopolitanschool.de/en/general/now-on-youtube-bcs-launches-two-inspiring-podcasts-on-inclusion-and-language-learning-in-early-childhood/>

Krajowe Stowarzyszenie Edukacji Małych Dzieci (NAEYC). (2021). Indywidualność i praktyki inkluzywne dla wczesnego dzieciństwa. Małe dzieci, 76(5). <https://www.naeyc.org/resources/pubs/yc/winter2021/inclusive-practices>

Centrum Doskonałości ds. Niepełnosprawności Rozwojowych Uniwersytetu Connecticut. (2014). Seria webinarów o inkluzywnej edukacji wczesnodziecięcej [Playlista wideo]. YouTube. <https://www.youtube.com/playlist?list=PLSy9dG4ld1oRa8ukh8GZy9FaMhap6dMGi>

## Bibliografia

Autyzm przemawia. (2018). Autyzm i trudne zachowania: strategie i wsparcie. Autyzm przemawia. <https://www.autismspeaks.org/tool-kit/challenging-behaviors-tool-kit>

Hume, K., Odom, S. L., Steinbrenner, J. R., Morin, K. L., Nowell, S. W., Tomaszewski, B., & Savage, M. N. (2020). Praktyki oparte na dowodach dla dzieci, młodzieży i młodych dorosłych z autyzmem. Frank Porter Graham Child Development Institute, Uniwersytet Karoliny Północnej w Chapel Hill. <https://doi.org/10.17615/j8vh-we54>

Koegel, L. K., Vernon, T., Koegel, R. L., Koegel, B. L., & Paullin, A. W. (2012). Poprawa zaangażowania społecznego i inicjacji między dziećmi ze spektrum autyzmu a ich rówieśnikami w inkluzywnych środowiskach. *Journal of Positive Behavior Interventions*, 14(4), 220–227. <https://doi.org/10.1177/1098300712437042>

Maggin, D. M., Wehby, J. H., Partin, T. C. M., Robertson, R., & Oliver, R. M. (2011). Meta-analiza interwencji behawioralnych prowadzonych w szkołach dla uczniów z zaburzeniami ze spektrum

autyzmu. Badania nad zaburzeniami ze spektrum autyzmu, 5(4), 1059–1068.  
<https://doi.org/10.1016/j.rasd.2010.11.008>

Sterrett, K., Shire, S., & Kasari, C. (2017). Relacje rówieśnicze wśród dzieci z ASD: Interwencje ukierunkowane na akceptację społeczną, przyjaźnie i sieci rówieśnicze. Międzynarodowy przegląd badań nad niepełnosprawnościami rozwojowymi, 52, 37–74.  
<https://doi.org/10.1016/bs.irrd.2017.07.006>

UNESCO. (2017). Przewodnik po zapewnieniu włączenia i równości w edukacji. UNESCO.  
<https://unesdoc.unesco.org/ark:/48223/pf0000248254>

OD ZERA DO TRZECH. (2022). Tworzenie przynależności w środowiskach wczesnej edukacji. OD ZERA DO TRZECH. <https://www.zerotothree.org/resource/creating-belonging-in-early-learning-settings/>

## Rozdział 4: Zróżnicowane i elastyczne nauczanie

### Zrozumienie zmienności uczenia się u dzieci autystycznych

Każde dziecko autystyczne uczy się inaczej. Zrozumienie zmienności uczenia się oznacza uznanie, że rozwój, mocne strony i wyzwania w spektrum autyzmu są wysoce indywidualne. Autyzm nie jest liniowym kontinuum od "łagodnego" do "ciężkiego"; zamiast tego odzwierciedla mozaikę umiejętności, które mogą się różnić w różnych dziedzinach, takich jak komunikacja, interakcje społeczne, przetwarzanie sensoryczne i funkcje wykonawcze (Pellicano & Burr, 2022). Dziecko może wykazywać zaawansowane zdolności w jednej dziedzinie (np. pamięć wzrokowa) i potrzebować znaczącego wsparcia w innej (np. elastyczność społeczna).

Nauczyciele pracujący w przedszkolach inkluzywnych muszą więc odejść od nauczania "jeden rozmiar dla wszystkich". Zamiast tego kluczowymi elementami są obserwacja i reakcja. Zmienność nie oznacza deficytu, lecz różnicę — a elastyczne nauczanie uznaje, że różnice są naturalne i cenne w każdej społeczności uczącej się (Prizant, 2015).

Jeśli zauważysz X → Spróbuj Y (Gdy zauważysz, że jakaś strategia nie jest skuteczna u dziecka autystycznego, warto spróbować alternatywnego podejścia. Elastyczność i gotowość do dostosowania interwencji mogą znacząco poprawić rezultaty).

| Sytuacja obserwowalna                                | Możliwy powód   | Natychmiastowa reakcja   |
|--|---|--|
| Dziecko unika wspólnych zabaw w kole.                | Przeciążenie sensoryczne lub społeczne.                   | proponuj opcję cichego udziału (np. siedzenie nieco z boku, trzymanie znajomego przedmiotu). |
| Dziecko skupia się wielokrotnie na jednej czynności. | graniczone zainteresowania lub potrzeba przewidywalności. | Integruj zainteresowanie z innymi obszarami nauki, aby zwiększyć zaangażowanie.              |

|  |                                   |  |
|--|-----------------------------------|--|
| Dziecko opiera się zmianom aktywności.           | Trudności z niepewnością.         | Korzystaj z wizualnych timerów, podglądaj kolejne zadania za pomocą zdjęć i utrzymuj rutyny. |
| Dziecko powtarza Twoje słowa zamiast odpowiadać. | Echolalia jako próba komunikacji. | Modeluj krótkie, funkcjonalne frazy i chwal wysiłek interakcji.                              |

Szybka lista kontrolna do identyfikacji mocnych stron i wyzwań:

- Obserwuj zarówno podczas gry ustrukturyzowanej, jak i swobodnej.
- Zwróć uwagę, co najłatwiej przyciąga uwagę dziecka.
- Zidentyfikuj preferowane kanały sensoryczne (wzrokowy, słuchowy, dotykowy).
- Zapisz wyzwalacze stresu lub wycofania się. Polegaj na zapisach obserwacji
- Refleksja co tydzień: Które interwencje pomogły? Które sytuacje pozostają trudne?

## Elastyczne metody nauczania

Elastyczność w nauczaniu oznacza oferowanie wielu ścieżek do tego samego celu nauczania, dostosowywanie treści, materiałów i trybów uczestnictwa tak, aby każde dziecko — w tym te z ASD — miało sensowny dostęp do nauki (Losberg, 2024). Zasada ta jest zgodna z zaleceniami Universal Design for Learning (UDL) oraz Europejskiej Agencji ds. Edukacji Specjalnej i Inkluzywnej (2022).

### Rusztowanie wizualne

- Przedstaw instrukcje zarówno słownie, jak i obrazkami.
- Używaj spójnych symboli lub prawdziwych zdjęć do planu w klasie.
- Wyświetlaj tablice "najpierw – potem", aby wyjaśnić kolejność (np. najpierw sprzątanie, → potem czas na opowieść).
- Zachęcaj dzieci do samodzielnego korzystania z pomocy wzrokowej.
- Przykład: Podczas grupowej pracy plastycznej pokaż zdjęcia każdego etapu, zamiast tylko mówić. To zmniejsza lęk i zwiększa autonomię.

### Uczenie się oparte na wyborach

- Oferuj ograniczone opcje (np. dwa zadania, dwie role lub dwa materiały) zamiast nieograniczonej swobody. Jeśli zauważysz, że uczeń ma trudności z wyborem, możesz przedstawić mu dwie opcje: jedną, która mu się podoba, i drugą, która mu się nie podoba, aby mógł zacząć podejmować decyzje, jednocześnie oferując mu wsparcie.
- Podkreślaj, że wszystkie opcje prowadzą do sukcesu ("Chcesz malować pędzlami czyz gąbkami?").
- Doceniaj decyzje wzmacniające sprawczość.

### Uniwersalne Projektowanie Nauki (UDL) w przedszkolu

- Zaangażowanie: Zapewnij przyjazne sensorycznie przestrzenie i aktywności dla małych grup.
- Reprezentacja: Używaj piosenek, wizualizacji i gestów jednocześnie.
- Ekspresja: Pozwól dzieciom okazywać zrozumienie poprzez rysowanie, ruch lub układanie przedmiotów.

- Praktyczna wskazówka: Planuj każdą aktywność z obiektywem UDL: Jak można to doświadczyć przez wzrok, dźwięk i dotyk? Czy dzieci mogą reagować na więcej niż jeden sposób?

### Wsparcie mediowane przez rówieśników

- Identyfikuj empatycznych rówieśników jako partnerów do nauki.
- Stwórz wzór wymiany społecznej (powitanie, dzielenie się, prośba o pomoc).
- Wzmacniaj rówieśników za inkluzywne zachowania.
- Rotuj role, aby wszystkie dzieci doświadczyły bycia pomocnikami i uczniami.
- Przykład: Podczas pracy grupowej dopasowuj dzieci strategicznie: jedno z silnymi umiejętnościami werbalnymi, drugie z mocnymi stronami wzrokowo-przestrzennymi.

### Tabela szybkiego odniesienia – wybór strategii

| Potrzeby w klasie                     | Proponowane elastyczne podejście          |
|---------------------------------------|---|
| Trudności ze zrozumieniem instrukcji. | Wsparcie wizualne                         |
| Niska motywacja lub uwaga.            | Uczenie się oparte na wyborze.            |
| Różnorodne preferencje sensoryczne.   | Zmiany w reprezentacji UDL.               |
| Ograniczone zaangażowanie społeczne.  | Wsparcie pośredniczone przez rówieśników. |

### Oceń swoją praktykę – Lista kontrolna autorefleksji

Korzystaj z tego krótkiego narzędzia na koniec każdego tygodnia, aby ocenić i zaplanować kolejne kroki.

| Oświadczenie  | Rzadko | Czasami | Często |
|---|--------|---------|--------|
| Dostosowuję tę samą aktywność na różne sposoby dla różnych uczniów.     |        |         |        |
| Obserwuję i zapisuję preferowane przez każde dziecko tryby uczenia się. |        |         |        |
| Regularnie używam pomocy wizualnych, aby wspierać zrozumienie.          |        |         |        |
| Celowo angażuję rówieśników, by pokazać inkluzję.                       |        |         |        |
| Zastanawiam się, co zadziałało i planuję poprawę.                       |        |         |        |

Ten rozdział analizuje, jak nauczyciele przedszkolni mogą reagować na zróżnicowane profile uczenia się dzieci autystycznych poprzez zróżnicowaną i elastyczną edukację. Podkreśla, że każde dziecko ze spektrum ma unikalne mocne strony i wyzwania, wymagające elastycznego nauczania, a nie jednej stałej metody. Rozdział wprowadza praktyczne strategie, takie jak wizualne rusztowanie, uczenie oparte na wyborze, Uniwersalny Projekt dla Uczenia (UDL) oraz wsparcie pośredniczone przez rówieśników. Te podejścia umożliwiają wiele ścieżek do osiągnięcia wspólnych celów edukacyjnych, zwiększając zaangażowanie i inkluzję. Zawiera także listę kontrolną do autorefleksji ("Oceń swoją praktykę"), która pomaga nauczycielom ocenić i poprawić elastyczność w codziennej praktyce. Ogólnie rzecz biorąc, rozdział promuje podejście oparte na responsywnych, mocnych stronach, które przynosi korzyści wszystkim dzieciom w inkluzywnych klasach wczesnoszkolnych i przedszkolnych.

## Dodatkowe zasoby

OBSADA (2022). Uniwersalne wytyczne dotyczące projektowania nauki. Praktyczne ramy do projektowania inkluzywnych lekcji, dostosowanych do różnych profili edukacyjnych.

Europejska Agencja ds. Specjalnych Potrzeb i Edukacji Włączającej (2022). Kluczowe zasady inkluzywnej edukacji wczesnoszkolnej. Dostarcza europejskie wytyczne polityczne oraz prawdziwe przykłady z przedszkoli inkluzywnych.

<https://www.european-agency.org/activities/key-principles>

Autistica UK (2021). Zrozumienie różnic sensorycznych. Dostępne zasoby online wyjaśniające profile sensoryczne i dostosowania w klasie. <https://www.autistica.org.uk/what-is-autism/anxiety-and-autism-hub/sensory-differences>

Prizant, B. (2015). Unikalnie ludzki: Inny sposób postrzegania autyzmu. Podkreśla perspektywy oparte na mocnych stronach cenne dla nauczycieli.

[https://www.amas.hk/pdf/shijianshenxue/5/1421\)Unikalnie%20Człowiek%20A%20Inny%20Sposób%20z%20Widzenie%20Autyzm\)20\(Barry%20M.%20Prizant\)%20.pdf](https://www.amas.hk/pdf/shijianshenxue/5/1421)Unikalnie%20Człowiek%20A%20Inny%20Sposób%20z%20Widzenie%20Autyzm)20(Barry%20M.%20Prizant)%20.pdf)

Narodowe Towarzystwo Autystyczne (Wielka Brytania). Zasoby edukacyjne dla dzieci we wczesnym wieku. Oferuje praktyczne wizualizacje, listy kontrolne oraz szkolenia dla personelu przedszkola.

[https://neurodivergencewales.org/wp-content/uploads/2020/08/A-Guide-for-Early-Years-Settings\\_Eng.pdf](https://neurodivergencewales.org/wp-content/uploads/2020/08/A-Guide-for-Early-Years-Settings_Eng.pdf)

Centrum Hanen (2020). Nauka języka i jego kochanie. Oparte na dowodach strategii promujące komunikację w klasach inkluzywnych.

<https://www.hanen.org/programs/learning-language-and-loving-it>

Światowa Organizacja Zdrowia (2021). Autyzm: Kluczowe fakty. Zwięzłe podsumowanie globalnych perspektyw na wsparcie i inkluzję w zakresie autyzmu.

<https://www.who.int/news-room/fact-sheets/detail/autism-spectrum-disorders>

## Bibliografia

OBSADA. (2022). Wytyczne Universal Design for Learning, wersja 3.0. Wakefield, MA: Autor.

Europejska Agencja ds. Specjalnych Potrzeb i Edukacji Włączającej. (2022). Kluczowe zasady inkluzywnej edukacji wczesnodziecięcej. Bruksela: Komisja Europejska.

Losberg, J. (2024). *Inkluzywna pedagogika przez pryzmat nauczycieli podstawowych: wspieranie dzieci z zaburzeniami ze spektrum autyzmu w ogólnodostępnych środowiskach*. *International Journal of Inclusive Education*, 28(3), 353-370. <https://doi.org/10.1080/13603116.2021.1946722>

Pellicano, E., & Burr, D. (2022). Rekonceptualizacja autyzmu: od deficytu do różnicy. *Nature Reviews Neuroscience*, 23(1), 1–14.

Prizant, B. (2015). *Unikalnie ludzki: Inny sposób postrzegania autyzmu*. Nowy Jork: Simon & Schuster.

Centrum Hanen. (2020). *Nauka języka i kochanie go: przewodnik po promowaniu rozwoju społecznego, językowego i alfabetyzacji dzieci w środowiskach wczesnodziecięcych* (wyd. 3). Toronto: Autor.

Światowa Organizacja Zdrowia. (2021). *Zaburzenia ze spektrum autyzmu: kluczowe fakty*

## Rozdział 5: Wspieranie rozwoju umiejętności społecznych i relacji rówieśniczych

### Rozwój społeczny dzieci z ASD i wyzwania

Rozwój społeczny jest fundamentem wczesnego dzieciństwa (w wieku 0–6 lat). Badania pokazują, że dzieci z zaburzeniem ze spektrum autyzmu (ASD) wykazują wczesne trudności zarówno w komunikacji werbalnej, jak i niewerbalnej oraz interakcjach społecznych. Kluczowe cechy ASD, takie jak **ograniczony kontakt wzrokowy**, **bardzo ograniczona zabawa** czy **wąsko ukierunkowane zainteresowania**, bezpośrednio utrudniają interakcje z rówieśnikami.

Niektóre badania wykazały, że brak interakcji społecznych może wynikać z braku umiejętności społecznych (np. wspólnej uwagi, zabawy funkcjonalnej), a nie z braku chęci społecznej. Dlatego ważne jest, abyście jako nauczyciele rozumieli różnice i wyzwania komunikacji społecznej, a następnie identyfikowali skuteczne strategie wspierające rozwój społeczny dzieci z ASD (Sterrett i in., 2017). Ostatecznym celem powinno być zawsze stworzenie bardziej inkluzywnego i pełnego szacunku środowiska nauki dla wszystkich uczniów.

### Nie możesz się zaangażować albo nie chcesz się angażować?

Rozróżnijmy dziecko, które decyduje się nie angażować w życie społeczne, od braku umiejętności czy zrozumienia, by to zrobić.

Sprawdź tabelę, która pokazuje kilka przykładów obserwowanych zachowań, z jakimi dziecko z ASD może się zetknąć, możliwy powód i możliwą reakcję ze strony Ciebie jako nauczyciela.

| Zaobserwowane zachowanie (wygląda na "nie będzie")   | Możliwy podstawowy powód (prawdopodobnie "nie mogę" – deficyt umiejętności)  | Zalecana odpowiedź  |
|--|--|---|
| <b>Odmówi zmiany aktywności</b> , gdy prosimy o przejście z swobodnej zabawy do wspólnej zabawy w kole.  | Brakuje mu elastyczności poznawczej oraz szybkości przetwarzania, by się zatrzymać.  | Użyj wizualnego <b>odliczania</b> lub <b>"obiektu przejściowego"</b> (małej zabawki do noszenia) jako wsparcia. Daj konkretne ostrzeżenie: "Za 2 minuty będziemy czytać książkę." |
| <b>Ciągle przerywa rówieśnikom</b> podczas rozmowy, nie czekając na swoją kolej.   | Brakuje mu umiejętności rozpoznawania <b>sygnałów</b> (rozpoznawania, kiedy osoba kończy mówić, np. obniżenie tonu, zmiana kontaktu wzrokowego). | Naucz wizualnej wskazówki, takiej jak <b>znak "czekająca ręka"</b> lub użyj <b>"gadającej pałeczki"</b> podczas zajęć grupowych, aby wyraźnie oznaczyć, czyja kolej mówienia.     |
| <b>Bawi się blisko rówieśników, ale nigdy nie inicjuje ani nie przyjmuje propozycji zabawy</b> , wygląda na niezainteresowanego lub unika kontaktu wzrokowego. | Brakuje <b>mu scenariusza inicjacji społecznej</b> (np. "Co robisz?").   | <b>Zadaj rówieśnicze konkretne pytanie</b> : "Zapytaj Mayę, czy potrzebuje niebieskiego bloku."   |

|   |   |   |
|---|---|---|
| <p><b>Nie reaguje</b>, gdy nauczyciel woła jego imię z drugiego końca sali.</p> | <p><b>Wyzwanie przetwarzania słuchowego</b> (trudności z filtrowaniem nazwy z szumu tła) lub <b>wspólna uwaga</b> (trudności z przesunięciem uwagi z wciągającego zadania na odległy sygnał dźwiękowy).</p> | <p><b>Podejdź bliżej</b> dziecka, <b>lekko poklepiej go w ramię</b> i użyj jego imienia. Użyj wizualnej wskazówki (np. gestu przybicia piątki), aby zasygnalizować uwagę przed rozmową.</p> |
|---|---|---|

## Praktyczne sposoby na poprawę umiejętności społecznych dzieci z ASD oraz stworzenie inkluzywnego środowiska

Istnieje kilka strategii, które mogą pomóc stworzyć możliwości interakcji z rówieśnikami, aby wspierać skuteczne zaangażowanie społeczne dzieci z ASD. Przyjrzyj się i pomyśl, jak możesz je włączyć do środowiska szkolnego:

### Znajomi rówieśnicy

Interwencje pośredniczone przez rówieśników (PMI), w których dzieci z ASD angażują się w kontakt z dobrze rozwiniętymi rówieśnikami, mogą pomóc im zdobyć nowe umiejętności społeczne, ponieważ mogą one stanowić wzór odpowiednich zachowań społecznych (Chang & Locke, 2016).

Niektóre aktywności dla rówieśników to:

- Połączony rysunek.
- Idźcie razem na przerwę.
- Dodatkowy czas na zabawę (wspólną lub indywidualną zabawką).
- Usiądźcie razem na przekąskę/lunch.

### Praktyczne sposoby wyboru i szkolenia znajomego rówieśniczego

| Zamiast mówić                  | Ucz rówieśnika, żeby powiedział  |
|--------------------------------|--|
| "Bądź miły i baw się z Leo."   | "Leo, chcesz pobawić się pociągami czy wagonami?" (Proponuj dwie jasne opcje.) |
| "Zapytaj Mayę, co chce robić." | "Maya, buduję wieżę. Chcesz podać mi niebieskie bloki?" (Daje jasną rolę.)     |

### Dostosowanie aktywności grupowych do inkluzji

| Wyzwanie w aktywności grupowej        | Technika adaptacji/ułatwienia   |
|---------------------------------------|---|
| Za dużo ustnych instrukcji            | Udzielaj instrukcji osobiście lub używaj <b>wizualnej karty z kluczowymi</b> krokami, aby zmniejszyć obciążenie przetwarzania słuchowego. |
| Gry nieustrukturyzowane/rywalizacyjne | Zmodyfikuj gry, aby były <b>kooperacyjne</b> lub wyraźnie uporządkowane (np. stacja "kooperacyjne zagadki").                              |

## Historie społeczne

Obejrzyj **ten film**, który przedstawia korzyści płynące z historii społecznych. Zwróć uwagę, jak historia społeczna jest wykorzystywana w praktyce przez nauczyciela i neurotypowe dziecko.

Link: <https://www.youtube.com/watch?v=INjVc-xTWd0>

Opowieści społeczne mogą poprawić umiejętności społeczne dzieci poprzez łączenie sygnałów wizualnych i werbalnych (O'Hara, 2010). Oto **kilka umiejętności, które można poprawić**:

- Prompting
- Zachowanie dołączania do gry
- Praca zespołowa
- Jak reagować na sygnały?

Historie społeczne mogą być również wykorzystywane jako silna **metoda nauczania poprzedzającego** (Koegel i in., 2012). Możesz używać opowieści społecznych, aby zdefiniować i zilustrować oczekiwane zachowania, które mogą być związane z konkretną umiejętnością. **Celem jest przygotowanie dziecka do skutecznego wykorzystania tej umiejętności, gdy pojawi się taka sytuacja w rzeczywistości.**

| Motywacje refleksyjne  |
|--|
| Z jaką konkretną umiejętnością społeczną (np. dzielenie się, czekanie, radzenie sobie z "nie") <b>jeden z twoich autystycznych uczniów najczęściej ma problemy?</b>  |
| <b>Działanie:</b> Zapisz dokładne zdanie, które chcesz, aby dziecko wypowiedziało, odnoszące się do tej umiejętności.  |
| <b>Plan wdrożenia:</b> Kiedy można poświęcić <b>5 minut indywidualnego czasu</b> na ćwiczenie nowego scenariusza społecznego <i>przed</i> intensywnym wydarzeniem społecznym (takim jak zabawa czy przerwa)? |

Zobaczmy przykład historii społecznej, która ma na celu ćwiczenie umiejętności "Dołączenie do zabawy".

| Element skryptowy       | Cel   | Zalecana zawartość   |
|-------------------------|---|--|
| Opis                    | Przedstawia scenę i opisuje, co zwykle się dzieje.            | "Czasem przyjaciele bawią się zabawką, którą lubię, i chcę spróbować".                         |
| Perspektywa             | Opisuje, co inni mogą myśleć lub czuć.                        | "Moi przyjaciele mogą jeszcze nie wiedzieć, że chcę spróbować."                                |
| Dyrektywa (umiejętność) | Dostarcza konkretne, odpowiednie sformułowania lub działania. | Mogę powiedzieć: "Czy mogę teraz spróbować?"   |
| Potwierdzenie           | To wzmacnia pozytywny efekt.                                  | "Kiedy ładnie proszę, moi przyjaciele czują się szczęśliwi i wiedzą, że jestem gotowy do gry." |

## Gra grupowa i strukturalna

### Jak zorganizować udaną grę grupową?

Zajęcia grupowe i zabawa wymagają **przygotowania i uproszczenia**, aby zapewnić skuteczne zaangażowanie dzieci autystycznych. Celem jest podzielenie aktywności na **małe, przewidywalne kroki**, które dziecko opanuje przed dołączeniem do większej grupy.

Kluczowe kroki dla gry uporządkowanej:

#### 1. Przygotowanie i zapoznanie się:

- Przed grupą pozwól dziecku samodzielnie bawić się konkretną grą lub zabawką, aby zapoznać się z mechaniką i elementami.

#### 2. Wprowadzanie nowych zasad:

- Aby wprowadzić strukturę grupy, przygotuj dziecko, mówiąc: "**Znam inny sposób zabawy** "
- **Poczekaj na zgodę dziecka** (skinienie głową, kontakt wzrokowy lub słowne "tak"), zanim przejdziesz dalej.
- Jeśli dziecko pokazuje negatywną mowę ciała lub brak zainteresowania, **szanuj jego sygnał** i spróbuj ponownie później. Działaj tylko wtedy, gdy będą gotowi zaakceptować zmianę.

#### 3. Umiejętności modelowania i werbalizacji:

- Gdy dziecko się zgodzi, zaprezentuj nową, uproszczoną strukturę zabawy. **Werbalizuj każde działanie**, by zasady społeczne były wyraźne.

**Podkreślaj i modeluj kluczowe frazy społeczne**, takie jak:

- Bezpośrednio naucz dziecko fizycznej czynności polegającej **na czekaniu na swoją kolej**.
- Jeśli w grze jest zwycięzca, **połącz kroki bezpośrednio z celem końcowym** (np. "Kładziemy czerwony blok tutaj, to pomaga nam wygrać grę!").

#### 4. Informacja zwrotna i wzmocnienie:

- **Doceniaj i zachęcaj** dziecko przez cały proces, zwłaszcza gdy wykonuje polecenie lub pomyślnie czeka na swoją kolej.
- Jeśli dziecko nie wykonuje polecenia lub przegapia wskazówkę, daj **minimalną, spokojną informację** zwrotną, która przekierowuje bez krytyki:

### Lista referencyjna

- Założ najpierw "nie potrafię":** interweniuj, ucząc **brakującej umiejętności**, a nie korygując zachowanie.
- Idź na wizualizację:** Codziennie korzystaj z harmonogramów, kart z podpowiadaniem i narracji społecznych, aby zwiększyć przewidywalność.
- Zabawa strukturalna:** Używaj jasnych ról i wyraźnego języka ("Moja tura"), aby zmniejszyć niejednoznaczność.
- Coachuj rówieśników:** Traktuj Peer Buddies jako niezbędnych, przeszkolonych partnerów integracji.
- Zakładaj kompetencje:** Doceniaj każdą próbę nawiązania kontaktów społecznych i utrzymuj wysokie oczekiwania wobec nauki.
- Potwierdź emocje:** Jeśli dojdzie do załamania lub odmowy, zwróć uwagę na te uczucia, które pojawiły się przed zadaniem. Używaj prostych słów, takich jak: "Widzę, że jesteś sfrustrowany, bo klocki spadły. To w porządku być sfrustrowanym. Weźmy głęboki oddech/przerwę".
- Integruj zainteresowania specjalne:** Kiedy to możliwe, wykorzystuj **specjalne zainteresowania dziecka** (np. dinozaury, pociągi, przestrzeń kosmiczną) jako walutę interakcji społecznych. Strukturyzuj gry, w których muszą dzielić się swoją wiedzą lub używać ulubionych przedmiotów do komunikacji z rówieśnikami.
- Poziom umiejętności sportowych:** Unikaj złożonych aktywności wymagających wysokiego poziomu nieustrukturyzowanej interakcji i koordynacji (np. szybkie gry, takie jak piłka nożna czy koszykówka), jeśli dziecko nie jest jeszcze biegłe w podstawowych elementach (takich jak dokonywanie zmian, wykonywanie wieloetapowych wskazówek werbalnych czy przewidywanie działań rówieśników). **Zacznij od prostych rzeczy i stopniowo zwiększaj poziom.**

## Podsumowanie

Rozwój społeczny dzieci z ASD jest utrudniony przez deficyty w komunikacji i interakcjach społecznych, często wynikające z braku umiejętności, a nie z braku chęci. Nauczyciele powinni interweniować, ucząc brakujących umiejętności, wykorzystując wizualne wsparcie, takie jak harmonogramy i opowieści społeczne, aby wyraźnie zdefiniować oczekiwane zachowania i kontekst. Skuteczne strategie obejmują coaching rówieśników w zakresie uporządkowanych interakcji oraz dostosowywanie aktywności grupowych tak, by były współpracujące i mniej werbalnie wymagające. Celem jest zawsze stworzenie inkluzywnego środowiska, w którym każda próba nawiązania kontaktu społecznego jest celebrowana, a kompetencja jest zakładana.

## Dodatkowe zasoby

**Film o korzyściach płynących z wsparcia wzroku:**

<https://www.youtube.com/watch?v=tjN4ssPfmFM>

**Krótki przewodnik, dlaczego wsparcie wzrokowe jest ważne:**

<https://vkc.vumc.org/assets/files/resources/visualsupports.pdf>

**Darmowe materiały do pobrania dotyczące umiejętności społecznych:** Materiały gotowe do użycia w zależności od umiejętności, na których chcesz się skupić:

<https://autismteachingstrategies.com/free-social-skills-downloads-2/>

**Wideo z rówieśnikami:** [https://www.youtube.com/watch?v=8g\\_5wm3PQMQ](https://www.youtube.com/watch?v=8g_5wm3PQMQ)

Klasyczne liczniki czasu w klasie: [https://www.online-stopwatch.com/classroom-timers/#google\\_vignette](https://www.online-stopwatch.com/classroom-timers/#google_vignette)

Wsparcie wizualne na zmianę (do pobrania za darmo):  
[https://ocali.org/resource\\_gallery\\_of\\_interventions/Turn-Taking-Supports](https://ocali.org/resource_gallery_of_interventions/Turn-Taking-Supports)

Ahmad, A. C., Omar, S., Sariff, A. F., Abdul Rahman, A. D. N., Yahaya, U. H., Hashim, O., Gnanasagaran, R., & Osman, R. (2025). Umiejętności społeczne dzieci z zaburzeniami ze spektrum autyzmu (ASD) w środowiskach wczesnoszkolnych. *Journal of Social Sciences and Business*, 1(1), 22–30.

Owen-DeSchryver, Jamie S.; Carr, Edward G.; Cale, Sanja I.; oraz Blakeley-Smith, Audrey. (2008). Promowanie interakcji społecznych między uczniami ze spektrum autyzmu a ich rówieśnikami w inkluzywnych środowiskach szkolnych. *Recenzowane artykuły naukowe*. 18.  
[https://scholarworks.gvsu.edu/psy\\_articles/18](https://scholarworks.gvsu.edu/psy_articles/18)

## Bibliografia

Chang, Y. C., & Locke, J. (2016). Systematyczny przegląd interwencji pośredniczonych przez rówieśników u dzieci z zaburzeniami ze spektrum autyzmu. *Badania nad zaburzeniami ze spektrum autyzmu*, 27, 1–10. <https://doi.org/10.1016/j.rasd.2016.03.010>.

Koegel, L. K., Vernon, T., Koegel, R. L., Koegel, B. L., & Paullin, A. W. (2012). Poprawa zaangażowania społecznego i inicjacji między dziećmi ze spektrum autyzmu a ich rówieśnikami w inkluzywnych środowiskach. *Czasopismo o pozytywnych interwencjach behawioralnych*, 14(4), 220–227. <https://doi.org/10.1177/1098300712437042>.

O'Hara, M. (2010). *Wykorzystanie opowieści społecznych do nauki umiejętności społecznych: przewodnik dla profesjonalisty*. Zdrowie Behawioralne w Szkołach, Uniwersytet w Pittsburgu. [https://www.sbbh.pitt.edu/sites/default/files/using\\_social\\_stories\\_to\\_teach\\_social\\_skills.pdf](https://www.sbbh.pitt.edu/sites/default/files/using_social_stories_to_teach_social_skills.pdf)

Sterret, K., Shire, S., Kassari, K. (2017). Relacje rówieśnicze wśród dzieci z ASD: interwencje ukierunkowane na akceptację społeczną, przyjaźnię i sieci rówieśnicze. *International Review of Research in Developmental Disabilities*, tom 52, 2017, strony 37-74. <https://doi.org/10.1016/bs.irrdd.2017.07.006>.

## Studia przypadków

### Polska

#### Studium przypadku 1:

|                          |  |
|--------------------------|--|
| Tytuł studium przypadku: | Terapeutyczne przedszkole z programami ABA i PECS — Dobry Początek Warszawa  |
| Kraj:                    | Polska   |
| Opis:                    | Niepubliczne Przedszkole Terapeutyczne "Good Start" w Warszawie prowadzi zajęcia i programy dedykowane dzieciom z autyzmem. Placówka realizuje indywidualne programy terapeutyczne oparte m.in na Analizie Zachowań Stosowanych (ABA) oraz rozwoju alternatywnej |

|                     |   |
|---------------------|---|
|                     | komunikacji (PECS). Oferta obejmuje również zajęcia z logopedii, terapię zajęciową, VB-MAPP oraz programy przygotowujące do dalszej edukacji. Programy są przygotowywane indywidualnie na podstawie diagnozy i realizowane przez zespół interdyscyplinarny. |
| Cele/Rezultaty:     | Poprawa komunikacji funkcjonalnej (m.in dzięki PECS), redukcja problematycznych zachowań poprzez ABA, lepsze przygotowanie do edukacji szkolnej.  |
| Organizacja         | Terapeutyczne Przedszkole i Szkoła "Dobry Start", Warszawa  |
| Grupa docelowa:     | Dzieci zdiagnozowane z ASD (ok. 2,5–7 lat; dzieci z orzeczeniem o potrzebie edukacji specjalnej).   |
| Czas/Czas trwania:  | Stały program placówki (rekrutacja i zajęcia w cyklu rocznym; zajęcia terapeutyczne według indywidualnego planu).   |
| Strona internetowa: | <a href="https://dobry-start.edu.pl/">https://dobry-start.edu.pl/</a>   |
| Dodatkowe notatki:  | Placówka oferuje szeroki zakres terapii (ABA, PECS, VB-MAPP), dlatego jest dobrym przykładem kompleksowego terapeutycznego przedszkola.   |

### Studium przypadku 2:

|                          |   |
|--------------------------|---|
| Tytuł studium przypadku: | "Przedszkole ASD" — Szkoła Specjalna i Ośrodek Oświatowy nr 2 (Skarżysko-Kamienna).   |
| Kraj:                    | Polska  |
| Opis:                    | W Specjalnej Szkole i Centrum Edukacyjnym nr 2 działa specjalne przedszkole realizujące projekt "ASD dla przedszkolaków", skierowany wyłącznie do dzieci z autyzmem. Placówka oferuje kompleksowe wsparcie rehabilitacyjne: terapię autyzmu, integrację sensoryczną, zajęcia z terapii logopedycznej, a także stymulację polisensoryczną i terapie motoryczne poprawiające umiejętności motoryczne. Program realizowany jest przez wyspecjalizowany zespół i koncentruje się na rozwoju komunikacji oraz funkcji społecznych. |

|                     |   |
|---------------------|---|
| Cele/Rezultaty:     | Kompleksowe wsparcie dla rozwoju dziecka z ASD (komunikacja, samoregulacja, umiejętności motoryczne), indywidualizacja działań terapeutycznych i edukacyjnych.  |
| Organizacja         | Szkoła Specjalna i Ośrodek Oświatowy nr 2 (specjalne przedszkole), Skarżysko-Kamienna.  |
| Grupa docelowa:     | Dzieci przedszkolne z diagnozą ASD lub innymi zaburzeniami rozwojowymi.   |
| Czas/Czas trwania:  | Program działa w centrum od momentu rozpoczęcia projektu (informacje o projekcie są publikowane od 2020 roku); Zajęcia zgodnie z planem roku szkolnego.   |
| Strona internetowa: | <a href="https://wiedzairozwoj.pl/projekt-przedszkolak-asd/">https://wiedzairozwoj.pl/projekt-przedszkolak-asd/</a> i strona internetowa SOSW nr 2.   |
| Dodatkowe notatki:  | Jest to przykład publicznej placówki edukacji specjalnej, gdzie świadczone są usługi terapeutyczne skierowane do dzieci posiadających orzeczenie. Model ten może być wzorem dla inkluzywnych przedszkoli rozważających rozszerzenie swojej oferty terapeutycznej. |

### Studium przypadku 3:

|                          |   |
|--------------------------|---|
| Tytuł studium przypadku: | "Grupy integracyjne i terapie wspierające" — Przedszkole "Małe Kroczi" (Gdynia / Trójmiasto)  |
| Kraj:                    | Polska  |
| Opis:                    | Prywatne przedszkole "Małe Kroczi" prowadzi grupy integracyjne i terapeutyczne, realizując programy wzbogacone o szkolenia umiejętności społecznych, sztukę sensoryczną, dogoterapię, relaksację oraz profilaktyczną terapię mowy. Instytucja wskazuje, że wykorzystuje elementy pracy wspierającej dzieci z trudnościami rozwojowymi i koncentruje się na codziennej pracy nad umiejętnościami społecznymi i wsparciem terapeutycznym. |

|                     |   |
|---------------------|---|
| Cele/Rezultaty:     | Rozwój umiejętności komunikacyjnych i społecznych; integracja dzieci o różnych potrzebach; Włączanie terapii komplementarnych (np. Dogoterapii) jako elementu poprawy zaangażowania dzieci. |
| Organizacja:        | "Małe Krocзки" — przedszkole prywatne Gdynia  |
| Grupa docelowa:     | Grupy integracyjne: dzieci w wieku 3-6 lat, w tym dzieci z ASD i innymi potrzebami rozwojowymi.   |
| Czas/Czas trwania:  | Stały program; dodatkowe zajęcia zgodnie z harmonogramem (np. szkolenia, terapie cykliczne).  |
| Strona internetowa: | <a href="https://www.malekrocзки.com/">https://www.malekrocзки.com/</a>   |
| Dodatkowe notatki:  | "Małe krocзки" pokazują, jak inkluzywne przedszkole może łączyć ogólne zajęcia rozwojowe z terapiami wspierającymi – to praktyczny przykład dla instytucji prywatnych.                      |

## Niemcy

### Studium przypadku 1:

|                          |  |
|--------------------------|--|
| Tytuł studium przypadku: | Przedszkole dedykowane dzieciom z autyzmem, Lebenswelt gGmbH (Berlin)  |
| Kraj:                    | Niemcy   |
| Opis:                    | To przedszkole przygotowuje dzieci (w wieku około 5-6 lat) z podejrzeniem lub zdiagnozowanym autyzmem do nauki w ogólnodostępnej szkole. Małe grupy, indywidualne plany wsparcia, niskostymulacyjne i jasno zorganizowane środowisko klasowe oraz personel wielobranżowy to kluczowe cechy. Środki komunikacyjne, takie jak PECS i wizualne harmonogramy, Opowieści Społeczne, przestrzenie do wycofania oraz regularne stosowanie rytuałów sprzyjają bezpieczeństwu i uczestnictwu. Koncepcje oparte na dowodach (TEACCH, elementy ABA, PECS, modelowanie wideo) strukturyzują codzienne czynności i przejścia. |
| Cele/Rezultaty:          | Zwiększ gotowość do nauki, popraw umiejętności społeczne i emocjonalne, wzmocnij komunikację i niezależność, zapewnij stabilność emocjonalną poprzez rutyny i strukturę.   |
| Organizacja:             | Lebenswelt gGmbH Berlin  |
| Grupa docelowa:          | Dzieci przedszkolne (w wieku 4/5–6 lat) z autyzmem lub podejrzeniem autyzmu  |

|                     |  |
|---------------------|--|
| Czas/Czas trwania:  | W trakcie  |
| Strona internetowa: | <a href="https://www.lebenswelt.de/angebote/autismus-zentrum">https://www.lebenswelt.de/angebote/autismus-zentrum</a><br><a href="https://www.lebenswelt.de/angebote/autismus-zentrum/autismusspezifische-vorschule">https://www.lebenswelt.de/angebote/autismus-zentrum/autismusspezifische-vorschule</a> |
| Dodatkowe notatki:  | Kładzie nacisk na ścisłą współpracę z rodzicami. Korzysta z wsparcia wizualnego i dostosowuje układ klasy do potrzeb sensorycznych.  |

### Studium przypadku 2:

|                          |  |
|--------------------------|--|
| Tytuł studium przypadku: | Przedszkole Edukacji Kuracyjnej, Centrum Autyzmu Hanower (AZH)   |
| Kraj:                    | Niemcy   |
| Opis:                    | To specjalistyczne przedszkole koncentruje się na dzieciach z autyzmem do 6 roku życia. Jest powszechnie uznawana za systematyczne wdrażanie podejść opartych na dowodach (TEACCH, PECS, Marte Meo, integracja sensoryczna). Środowisko jest wysoce uporządkowane, wizualnie zorganizowane i zrytualizowane. Personel wieloprofesjonalny przechodzi regularne szkolenia specyficzne dla autyzmu. Codzienne przejścia, aktywności i interakcje z rówieśnikami są starannie planowane za pomocą narzędzi wizualnych i komunikacyjnych. |
| Cele/Rezultaty:          | Buduje niezależność, rozwija umiejętności komunikacyjne i społeczne, wzmacnia stabilność emocjonalną i samoregulację, dba o stałe zaangażowanie rodziców.  |
| Organizacja:             | Centrum Autyzmu Hanower (AZH)  |
| Grupa docelowa:          | Dzieci do 6 roku życia z diagnozą autyzmu  |
| Czas/Czas trwania:       | W trakcie  |
| Strona internetowa:      | <a href="https://www.gib-hannover.de/angebote/_autismus-ambulanz/">https://www.gib-hannover.de/angebote/_autismus-ambulanz/</a>  |
| Dodatkowe notatki:       | Interdyscyplinarna współpraca zespołowa oraz regularne doradztwo dla rodziców to niezbędne cechy.  |

### Studium przypadku 3:

|                          |   |
|--------------------------|---|
| Tytuł studium przypadku: | Przedszkole inkluzywne dla białych jednorożców (Berlin)   |
| Kraj:                    | Niemcy  |
| Opis:                    | To przedszkole stosuje w pełni inkluzywne podejście zarówno dla dzieci autystycznych, jak i neurotypowych. Środowisko fizyczne zaprojektowane jest z wyraźnymi wskazówkami wizualnymi, cichymi strefami odosobnienia oraz zróżnicowanym wsparciem dla komunikacji i umiejętności społecznych. Codzienne czynności są indywidualnie dostosowane, aby zachęcać do uczestnictwa, stosując się do strategii opartych na dowodach dotyczących autyzmu. |
| Cele/Rezultaty:          | Zapewnia prawdziwą inkluzję, dostosowaną do rozwoju dziecka, wspiera kompetencje społeczne i komunikacyjne, gwarantuje równy udział niezależnie od diagnozy.  |
| Organizacja:             | White Unicorn e.V. (Berlin)   |
| Grupa docelowa:          | Dzieci w wieku przedszkolnym ze spektrum autyzmu  |
| Czas/Czas trwania:       | W trakcie   |
| Strona internetowa:      | <a href="https://www.white-unicorn.org/projekte/kita-modell">https://www.white-unicorn.org/projekte/kita-modell</a>   |
| Dodatkowe notatki:       | Kładzie nacisk na współpracę ze specjalistycznymi usługami doradztwa oraz ciągłe kształcenie personelu.   |

## Cypr

### Studium przypadku 1:

|                          |   |
|--------------------------|---|
| Tytuł studium przypadku: | Przykład zapewnienia IECE: podkreślanie wielometodalnego opowiadania historii do włączenia  |
| Kraj:                    | Cypr  |
| Opis:                    | Przykład jest opisem działań w <b>publicznym przedszkolu</b> w Limassol, które prowadzi <b>specjalną jednostkę</b> (z dziećmi w wieku 3–7 lat) w granicach szkoły ogólnodostępnej. Najważniejszym wydarzeniem jest lekcja współorganizowana przez nauczyciela ogólnego i specjalistycznego, wykorzystująca <b>podejście multimodalne</b> (opowiadanie historii, muzyka, obrazy, dramatyzacje), aby zaangażować wszystkie dzieci w klasie ogólnopodstawowej. |

|                     |   |
|---------------------|---|
| Cele/Rezultaty:     | Głównym celem <b>jest osiągnięcie inkluzji</b> i stopniowe maksymalizowanie godzin nauczania dzieci w klasie ogólnodostępnej. Konkretna metoda nauczania odpowiadała na potrzeby uczenia się wszystkich dzieci poprzez <b>eliminację barier</b> związanych z językiem, koncentracją i nadpobudliwością. |
| Organizacja:        | <b>Publiczne przedszkole</b> w jednym z największych miast na Cyprze. Szczególnym akcentem inkluzywnym był nauczyciel <b>ogólnoprogramowy</b> oraz nauczyciel <b>specjalistyczny, którzy</b> współplanowali i współprowadzili nauczanie.  |
| Grupa docelowa:     | Siedmioro dzieci sklasyfikowanych jako osoby ze <b>spektrum autyzmu</b> , w wieku <b>3–7 lat</b> . Klasa głównego nurtu obejmowała dzieci z pięciu różnych środowisk etnicznych i siedmiu różnych religii/języków.  |
| Czas/Czas trwania:  | Rok szkolny 2015-2016   |
| Strona internetowa: | <a href="https://www.european-agency.org/activities/iece/examples-inclusive-practice-ece">https://www.european-agency.org/activities/iece/examples-inclusive-practice-ece</a>   |
| Dodatkowe notatki:  |   |

## Hiszpania

### Studium przypadku 1:

|                          |   |
|--------------------------|---|
| Tytuł studium przypadku: | Elastyczne przestrzenie edukacyjne dla młodych uczniów autystycznych w Fundacji Mira'm  |
| Kraj:                    | Hiszpania   |
| Opis:                    | Fundacja Mira'm utworzyła dedykowaną jednostkę wczesnej interwencji w ramach swoich usług przedszkolnych/edukacyjnych w Walencji, zaprojektowaną tak, aby oferować zróżnicowaną i elastyczną edukację dla dzieci z zaburzeniami ze spektrum autyzmu (ASD). Jednostka posiada wiele stref nauki dostosowanych do zaangażowania wizualnego, dotykowego i ruchowego, zapewnia zadania oparte na wyborze, interakcje pośredniczone przez rówieśników oraz wsparcie wizualne. Nauczyciele współpracują w różnych dziedzinach (edukacja specjalna, logopedia, terapia zajęciowa) i dostosowują zajęcia grupowe w czasie rzeczywistym, aby sprostać różnym potrzebom dzieci. |
| Cele/Rezultaty:          | Zwiększenie zaangażowania i udziału dzieci w wieku przedszkolnym z ASD w inkluzywnych zajęciach klasowych.<br><br>Zapewnienie nauczycielom elastycznych metod nauczania, które umożliwiają różnorodne formy reprezentacji, zaangażowania i ekspresji dla wszystkich uczniów.  |

|                     |  |
|---------------------|--|
|                     | <b>Wynik:</b> Po jednym roku szkolnym dzieci w jednostce wykazały poprawę zachowań przejściowych, większe zaangażowanie w zadania grupowe oraz wzrost spontanicznych interakcji z rówieśnikami. Nauczyciele zgłaszali, że oferowanie wyboru i wielu dróg dostępu do zadań zmniejszało stres u dzieci z potrzebami sensorycznymi i wspierało włączanie rówieśnicze. |
| Organizacja:        | Fundacja Mira'm – centrum w Walencji   |
| Grupa docelowa:     | Dzieci przedszkolne (w wieku 3-6 lat) z zaburzeniami ze spektrum autyzmu oraz ich typowo rozwijający się rówieśnicy w inkluzywnych grupach.  |
| Czas/Czas trwania:  | Rozpoczęto w 2022 roku i trwa do dziś. Faza pilotażowa trwająca jeden rok akademicki (2022-2023), obecnie włączona do regularnego programu.  |
| Strona internetowa: | <a href="https://fundaciomiram.org">https://fundaciomiram.org</a>  |
| Dodatkowe notatki:  | Ten przypadek jest zgodny z ramami UDL (Universal Design for Learning) i odzwierciedla misję organizacji polegającą na dostosowywaniu wsparcia na przestrzeni całego okresu życia. Fundacja Mira'm pełni również funkcję szkoły specjalnej, centrum diagnostycznego i interwencyjnego, zapewniając ciągłość wsparcia   |

### Studium przypadku 2:

|                          |   |
|--------------------------|---|
| Tytuł studium przypadku: | Ścieżki wyboru we wczesnych latach w Fundacji Mira'm  |
| Kraj:                    | Hiszpania   |
| Opis:                    | W ramach swoich usług dla najmłodszych dzieci Fundacja Mira'm wprowadziła model "Ścieżek wyboru", w którym dzieci z ASD w wieku 3-5 lat oraz ich rówieśnicy wybierają spośród równoległych ścieżek aktywności: (1) eksplorację bogatą w zmysły (ruch, dotyk), (2) zadania wizualno-symboliczne (obrazki, dopasowywanie), (3) kooperacyjną zabawę prowadzoną przez rówieśników. Nauczyciele codziennie rotują role i materiały, aby utrzymać dynamiczne i elastyczne środowisko, utrzymując wspólną grupę, ale z wyraźnymi punktami wejścia do zadań. Model kładzie nacisk na wiele form reprezentacji i ekspresji, co odpowiada pedagogice inkluzywnej. |

|                     |  |
|---------------------|--|
| Cele/Rezultaty:     | <p>Zwiększenie autonomii i podejmowania decyzji dzieci z ASD w środowiskach przedszkolnych.</p> <p>Ograniczyć zaangażowanie lub wycofanie się podczas sesji grupowych, oferując elastyczne punkty wejścia.</p> <p><b>Wynik:</b> W ciągu roku pilotażowego dzieci z ASD wykazywały częstsze spontaniczne inicjowanie zabawy z rówieśnikami, a nauczyciele zgłaszali mniej zakłóceń związanych z przejściem.</p> |
| Organizacja:        | Fundacja Mira'm – centrum w Walencji   |
| Grupa docelowa:     | Dzieci przedszkolne w wieku 3-5 lat z zaburzeniami ze spektrum autyzmu, a także typowo rozwijającymi się rówieśnikami w inkluzywnych środowiskach.   |
| Czas/Czas trwania:  | Obecnie jest zintegrowany jako część trwającego programu edukacji wczesnoszkolnej.   |
| Strona internetowa: | <a href="https://fundaciomiram.org">https://fundaciomiram.org</a>  |
| Dodatkowe notatki:  | To podejście wyraźnie wspiera zróżnicowane i elastyczne nauczanie (wiele sposobów zaangażowania/reprezentacji/ekspresji) i może służyć jako praktyczne powiązanie z rozdziałem "Zróżnicowane i elastyczne nauczanie".  |

### Studium przypadku 3:

|                          |  |
|--------------------------|--|
| Tytuł studium przypadku: | Wielościęzkowa klasa nauczania: Elastyczne nauczanie dla przedszkolaków z autyzmem"  |
| Kraj:                    | Hiszpania  |
| Opis:                    | "Multi-Path Learning Classroom" to inkluzywna inicjatywa przedszkolna realizowana w publicznym centrum wczesnej edukacji w Sewilli (Andaluzja). Program koncentruje się na zróżnicowanym i elastycznym nauczaniu, aby sprostać zróżnicowanym profilom uczenia się dzieci ze spektrum autyzmu (ASD) oraz ich rówieśników. Nauczyciele przeprojektowali codzienne rutyny na krótkie, modułowe aktywności, które można realizować poprzez różne ścieżki sensoryczne: wzrokowe, dotykowe, oparte na ruchu i werbalne. Każdy poranek zaczyna się sesją "Wybierz swój start", podczas której dzieci wybierają równoległe zadania wejściowe — takie jak dopasowywanie kart, klocki czy ruch muzyczny — wszystkie skupione na tych samych celach nauki (uwaga, zmiana, komunikacja). Nauczyciele planują lekcje zgodnie z ramami Universal Design for Learning (UDL), zapewniając wiele sposobów zaangażowania, reprezentacji i ekspresji. Wizualne harmonogramy, elastyczne miejsca |

|                     |   |
|---------------------|---|
|                     | siedzące oraz zajęcia z inicjatywą rówieśniczą pozwalają wszystkim dzieciom uczestniczyć na własnym poziomie.   |
| Cele/Rezultaty:     | <ul style="list-style-type: none"> <li>· <b>Cel 1:</b> Zwiększyć zaangażowanie i zmniejszyć wyzwania behawioralne poprzez zapewnienie wielu dróg dostępu do zadań edukacyjnych.</li> <li>· <b>Cel 2:</b> Wzmocnienie komunikacji i uczestnictwa społecznego wśród dzieci z ASD w klasach o mieszanych możliwościach.</li> <li>· <b>Wynik:</b> Nauczyciele zgłaszali zwiększenie udziału dzieci autystycznych podczas sesji grupowych. Obserwacje wykazały 40% wzrost spontanicznych interakcji z rówieśnikami oraz mniej przypadków oporu wobec przejścia po trzech miesiącach od wdrożenia.</li> </ul>   |
| Organizacja:        | CEIP Los Naranjos Preschool, Sewilla – we współpracy z Regionalnym Stowarzyszeniem Autyzmu Andaluzji (Autismo Sevilla).   |
| Grupa docelowa:     | Dzieci przedszkolne w wieku 3–6 lat, w tym 6 uczniów ze spektrum autyzmu, zintegrowanych w grupie liczącej 22 osoby.  |
| Czas/Czas trwania:  | Faza pilotażowa (wrzesień 2023 – czerwiec 2024); obecnie kontynuuje działalność jako część stałego planu edukacji inkluzywnej Centrum.  |
| Strona internetowa: | <a href="https://www.autismosevilla.org">https://www.autismosevilla.org</a>   |
| Dodatkowe notatki:  | <ul style="list-style-type: none"> <li>· Projekt jest zgodny z priorytetami edukacji inkluzywnej Erasmus+ oraz hiszpańską <i>Estrategia Española sobre Discapacidad 2022–2030</i>.</li> <li>· Rozwój zawodowy był realizowany przez Autismo Sevilla w zakresie zróżnicowanego nauczania i zasad UDL.</li> <li>· Zespół przedszkolny opracował narzędzie refleksyjne ("Oceń swoją praktykę"), aby nauczyciele mogli samodzielnie ocenić elastyczność projektu klasy, inspirowane metodologią projektu ASDINPRESCHOOL.</li> <li>· Inicjatywa pokazuje, jak różnicowanie i elastyczność mogą sprzyjać autentycznej inkluzji dzieciom autystycznym w edukacji wczesnoszkolnej.</li> </ul> |

## Grecja

### Studium przypadku 1

Finansowane przez Unię Europejską. Wyrażone poglądy i opinie należą jednak wyłącznie do autorów i niekoniecznie odzwierciedlają poglądy Unii Europejskiej lub Europejskiej Unii Europejskiej lub Europejskiej Agencji Wykonawczej ds. Edukacji i Kultury (EACEA). Ani Unia Europejska, ani EACEA nie mogą ponosić za nie odpowiedzialności. Numer projektu: KA220-SCH-B925D639

|                          |  |
|--------------------------|--|
| Tytuł studium przypadku: | Wczesna Interwencja w Społeczności — Program ECI Fundacji Theotokos  |
| Kraj:                    | Grecja   |
| Opis:                    | Jest to długoletni, realizowany program społecznościowej Wczesnej Interwencji Dziecięcej (ECI), realizowany przez Fundację Theotokos we współpracy z kilkoma gminami. Skupia się na wczesnym wykrywaniu i wczesnym wsparciu dla dzieci przedszkolnych (w wieku 2–5 lat), wykazujących opóźnienia rozwojowe, trudności emocjonalne/behawioralne lub wczesne oznaki zaburzeń neurorozwojowych, w tym autyzmu. Program odbywa się w miejskich żłobkach, przedszkolach i centrach społecznych i obejmuje badania przesiewowe, ocenę rozwojową, doradztwo rodziców oraz indywidualną interwencję prowadzoną przez zespół interdyscyplinarny (terapia mowy, terapia zajęciowa, psychologia, edukacja specjalna). Szkoli także nauczycieli przedszkolnych w rozpoznawaniu wczesnych wskaźników i zapewnianiu środowiska inkluzywnego. |
| Cele/Rezultaty:          | <ul style="list-style-type: none"> <li>• Wczesne wykrywanie opóźnień rozwojowych oraz trudności emocjonalnych/behawioralnych.</li> <li>• Wzmacnianie umiejętności komunikacyjnych, społecznych i poznawczych dzieci w naturalnych warunkach przedszkolnych.</li> <li>• Silne, rodzinne wsparcie i wzmocnienie pozycji rodziców.</li> <li>• Budowanie kompetencji personelu przedszkolnego w zakresie radzenia sobie z wyzwaniami neurorozwojowymi (w tym ASD).</li> <li>• Inkluzja społeczna i edukacyjna w ogólnodostępnych środowiskach przedszkolnych.</li> <li>• Na przestrzeni lat program objął ponad 1600 dzieci i rodzin w uczestniczących gminach.</li> </ul>   |
| Organizacja:             | Fundacja Theotokos, we współpracy z gminami partnerskimi (np. Ilion, Agioi Anargyroi–Kamatero).  |
| Grupa docelowa:          | Dzieci przedszkolne (2–5 lat), ich rodziny oraz wychowawcy w miejskich żłobkach i przedszkolach.   |
| Czas/Czas trwania:       | 2016-2021  |
| Strona internetowa:      | <a href="https://easpd.eu/news-detail/eci-in-the-community-for-preschool-children-and-their-families/">https://easpd.eu/news-detail/eci-in-the-community-for-preschool-children-and-their-families/</a>  |
| Dodatkowe notatki:       | Inicjatywa ta jest uznawana za "dobrą praktykę" w zakresie interwencji wczesnoszkolnej w Europie i jest prezentowana w międzynarodowych bazach danych i raportach dotyczących dobrych praktyk ECI.   |

### Studium przypadku 2

|                          |  |
|--------------------------|--|
| Tytuł studium przypadku: | Program Interwencji Wczesnodziecięcej ELEPAP (Specjalny Program Edukacji i Terapii Przedszkolnej)  |
| Kraj:                    | Grecja   |
| Opis:                    | Program Interwencji Wczesnodziecięcej ELEPAP oferuje wczesną edukację i usługi terapeutyczne dla dzieci w wieku od 18 miesięcy do 7 lat z zaburzeniami rozwojowymi, motorycznymi, sensorycznymi lub neurorozwojowymi (w tym dzieci ze spektrum autyzmu). Program oferuje uporządkowane zajęcia edukacyjne dla przedszkolaków, połączone z terapią mowy, terapią zajęciową, fizjoterapią, wsparciem psychologicznym oraz rozwojem umiejętności społecznych. Promuje wczesną naukę, komunikację, zabawę, samodzielność oraz płynniejsze przejście do środowiska przedszkolnego lub podstawowego. |
| Cele/Rezultaty:          | <ul style="list-style-type: none"> <li>• Wczesne wykrywanie trudności rozwojowych i neurorozwojowych.</li> <li>• Poprawa umiejętności uczenia się, komunikacji, behawioralnych i społecznych.</li> <li>• Wzmacnianie zaangażowania rodziny poprzez doradztwo i szkolenia.</li> <li>• Przygotowanie do włączenia do ogólnodostępnych przedszkoli.</li> <li>• Rozszerzenie wsparcia na tysiące rodzin w całym kraju (w ostatnich latach wsparcie finansowe dla ~2 500 rodzin).</li> </ul>  |
| Organizacja:             | ELEPAP — Helleniczne Towarzystwo Ochrony i Rehabilitacji Dzieci Niepełnosprawnych (NGO).   |
| Grupa docelowa:          | Dzieci w wieku od 18 miesięcy do 7 lat z trudnościami rozwojowymi lub neurorozwojowymi (w tym ASD) oraz ich rodziny.   |
| Czas/Czas trwania:       | 2010-obecnie   |
| Strona internetowa:      | <a href="https://elepap.gr/en/">https://elepap.gr/en/</a>  |
| Dodatkowe notatki:       | Był to pierwszy w pełni zorganizowany program interwencji wczesnodziecięcej w Grecji i pozostaje jednym z największych dostawców terapeutycznego wsparcia przedszkolnego w kraju.  |

### Studium przypadku 3

|                          |  |
|--------------------------|--|
| Tytuł studium przypadku: | Krajowy Program Pilotażowy dla Interwencji Wczesnoszkolnej skoncentrowanej na rodzinie (0–6 lat) |
|--------------------------|--|

|                     |   |
|---------------------|---|
| Kraj:               | Grecja  |
| Opis:               | Jest to niedawna inicjatywa na poziomie krajowym finansowana w ramach Planu Odbudowy i Odporności Grecji 2.0, mająca na celu ustanowienie uporządkowanego systemu interwencji wczesnodziecięcej w całym kraju. Celuje w dzieci w wieku 0–6 lat z niepełnosprawnościami, opóźnieniem rozwojowym lub ryzykiem zaburzeń neurorozwojowych (w tym autyzmu).  |
| Cele/Rezultaty:     | <ul style="list-style-type: none"> <li>• Ustanowienie krajowych, opartych na dowodach i rodzinnych ramach ECI.</li> <li>• Zapewnienie wczesnego wykrywania i skoordynowanej wczesnej interwencji u dzieci z ASD lub zagrożonych nimi oraz innymi zaburzeniami neurorozwojowymi.</li> <li>• Umożliwienie dostępu do usług poprzez vouchery finansowane przez państwo.</li> <li>• Promowanie inkluzji społecznej i edukacyjnej dla małych dzieci z potrzebami rozwojowymi.</li> <li>• Wspieranie szkoleń i standaryzację dostawców usług w całej Grecji.</li> </ul> |
| Organizacja:        | Rząd Grecji (Ministerstwo Spójności Społecznej i Rodziny) — realizowane przez EETAA S.A., przy wsparciu technicznym ECI Greece / EASPD.   |
| Grupa docelowa:     | Dzieci w wieku 0–6 lat z niepełnosprawnościami lub zaburzeniami rozwojowymi (w tym ASD), ich rodziny oraz specjaliści ds. wczesnego dzieciństwa.  |
| Czas/Czas trwania:  | Pilotażowy start: 2024–2025. Wdrożenie w ramach planu Greece 2.0 trwa do marca 2026 (faza pilotażowa), z planowaną długoterminową adopcją na szczeblu krajowym.   |
| Strona internetowa: | <a href="https://proimi.eetaa.gr">https://proimi.eetaa.gr</a>   |
| Dodatkowe notatki:  | Jest to najbardziej kompleksowa krajowa reforma w Grecji dotycząca wczesnego wykrywania i wczesnej interwencji, mająca na celu modernizację usług i integrację systemów wczesnego wsparcia w przedszkolach i środowiskach społecznych.  |